

Boletín estadístico y epidemiológico:

Informe de gestión mensual

Dirección de Urgencias
y Emergencias en Salud

No. 6 de 2019, Bogotá D.C. junio de 2019.

ISSN: 2711-323X (En Línea)

Secretaría Distrital de Salud (SDS), Subdirección
de Servicios de Salud y Aseguramiento, Dirección
de Urgencias y Emergencias en Salud.



BOGOTÁ
Secretaría de Salud

Alcaldía Mayor de Bogotá

Secretaría Distrital de Salud

Carrera 32 #12-81 Bogotá, Colombia
Conmutador: (571) 364 9090

Alcalde Mayor

Enrique Peñalosa Londoño

Secretario Distrital de Salud

Luis Gonzalo Morales Sánchez

Subsecretaría de Servicios en Salud y Aseguramiento

Anabel Arbeláez Vélez

Coordinación General del documento

Andrés José Álvarez Villegas - Director de Urgencias y Emergencias en Salud

Diana Constanza Rodríguez Posso - Subdirectora de Centro Regulador de Urgencias y Emergencias

Luis Enrique Beleño Gutiérrez - Subdirector de Gestión del Riesgo en Emergencias y Desastres

Autores

Dirección de Urgencias y Emergencias en Salud

Ángela María Roa Saldaña

Álvaro Javier Girón

Caterine Martínez

Javier David Galvis Ramón

Miriam Cecilia Samacá Rodríguez

Miguel Ángel Rosero Rodríguez

Yiyola Yamile Peña Ríos

Revisión crítica de contenido

Alexander Paz Velilla

Coordinación editorial, diagramación y fotografía

Oficina Asesora de Comunicaciones, Observatorio de Salud de Bogotá - SaluData

Corrección de estilo

Gustavo Patiño Díaz

Bogotá, octubre de 2019

Fotografía portada www.saludcapital.gov.co
Visualización en la Web: gratuita

Contenido

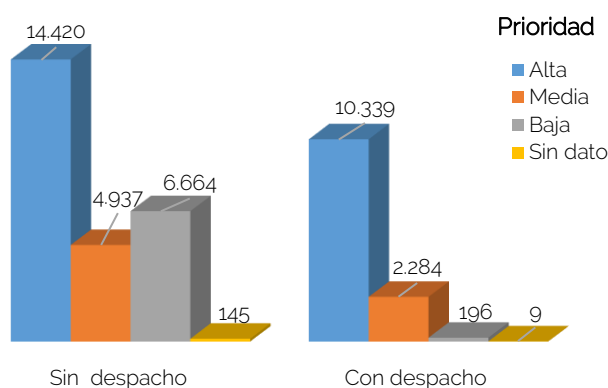
Subdirección Centro Regulador de Urgencias y Emergencias (CRUE)	2
1. Incidentes con despacho y sin despacho por tipo de cierre y prioridad al momento del cierre, Bogotá, D. C., junio de 2019	2
2. Despachos realizados por el Centro Operativo, por tipo de despacho, junio de 2019 y acumulado año 2019	2
3. Despachos realizados por el CRUE y atenciones realizadas por las tripulaciones de vehículos de emergencia del Distrito Capital por tipo de operador y tipo de vehículo de emergencia, Bogotá, junio de 2019	2
4. Mediana de los tiempos de respuesta de los vehículos de emergencia despachados por el Centro Operativo para incidentes de prioridad media y alta complejidad por zona y localidad de ocurrencia del incidente, Bogotá, D. C., junio de 2019	3
5. Densidad de incidentes y despachos de vehículos de emergencia para incidentes de prioridad alta/km2 por localidad, Bogotá, D. C., junio de 2019	3
6. Comportamiento de la retención de vehículos de emergencia (ambulancias) por las instituciones de salud en el Distrito Capital, junio de 2019	4
7. Número de casos por grupo trazador y códigos de tipificación NUSE especificados para cada grupo	4
8. Caracterización demográfica de pacientes atendidos con y sin traslado según género, régimen de salud y grupo de edad, Bogotá, D. C., junio de 2019	5
9. Caracterización demográfica. Pirámide poblacional de pacientes atendidos con y sin traslado en vehículo de emergencia, Bogotá, D. C., junio de 2019	5
10. Caracterización demográfica de pacientes atendidos con y sin traslado según diagnóstico Capítulo CIE 10, Bogotá, D. C., junio de 2019	6
11. Requerimientos que ingresan a la Dirección de Urgencias y Emergencias en Salud, por criterio de calidad, junio de 2019	6
Subdirección Gestión del Riesgo en Emergencias y Desastres (SGRED)	7
1. Número de personas capacitadas en el curso de Primer Respondiente y otros cursos relacionados con la atención de urgencias, emergencias y desastres, fases 1 y 2, junio de 2019	7
2. Sistema Único de Gestión de Aglomeraciones (SUGA). Número mensual de conceptos emitidos de Planes de Atención Médica y Primeros Auxilios en aglomeraciones de público de mediana y alta complejidad, junio de 2019, y comportamiento mensual durante 2019	7
3. SUGA. Seguimiento y asistencia técnica en eventos de aglomeraciones de público complejas, junio y acumulado 2019	7
4. Participación en reuniones relacionadas con la gestión del riesgo, Bogotá, D. C., junio de 2019	8
5. Activaciones y asistencia del personal de la SGRED relacionadas con emergencia o incidentes de impacto social, junio de 2019	8
6. Actividades de asistencia técnica relacionada con Planes Hospitalarios de Emergencia, Bogotá, D. C., junio de 2019	9
7. Actividades relacionadas con Misión Médica, Bogotá, D. C., junio de 2019	9

La Dirección de Urgencias y Emergencias en Salud tiene el propósito de liderar, gestionar y evaluar las estrategias, los planes, y los programas que permitan adelantar las acciones de preparación, coordinación, respuesta, rehabilitación, mitigación y recuperación de los efectos en la salud, frente a una urgencia, una emergencia o desastres en el Distrito Capital, con calidad, suficiencia y oportunidad. El presente informe da a conocer una parte de la información estadística mensual que evidencia su gestión y la de las subdirecciones.

Subdirección Centro Regulador de Urgencias y Emergencias CRUE

1. Incidentes con despacho y sin despacho por tipo de cierre y prioridad al momento del cierre, Bogotá, D. C., junio de 2019

Total llamadas trasferidas desde *C4 al CRUE: 38.994 (100 %)			
Tipo de cierre	Incidentes sin despacho n (%)	Incidentes con despacho n (%)	Generaron 14.175 despachos de vehículos
	26.166 (67,1 %)	12.828 (32,9 %)	
Atendido	12.550 (32,2)	7996 (20,5)	
Cancelado	84 (0,2)	1050 (2,7)	
No atendido	40 (0,1)	1 (0,0)	
No ubicado	7 (0,0)	307 (0,8)	
Trasladado por otro	46 (0,1)	2065 (5,3)	
Duplicado	12.840 (32,9)	171 (0,4)	
No pertinente	599 (1,5)	1238 (3,2)	



Fuente: Plantilla 72 llamadas, Crystal Reports ProCAD, junio de 2019. *Centro de Comando, Control, Comunicaciones y Cómputo.

2. Despachos realizados por el Centro Operativo, por tipo de despacho, Subredes Integradas de Servicios de Salud y tipo de vehículo de emergencia, junio de 2019 y acumulado año 2019

	Mes n (%)	Año n (%)
Despachos fallidos	6.609 (46,6)	38.966 (46,0)
Cancelado	3.139 (22,1)	19.085 (22,5)
Trasladado por otro	2.061 (14,5)	11.819 (13,9)
Falsa alarma	1.187 (8,4)	6.795 (8,0)
No ubica	222 (1,6)	1.267 (1,5)
Despachos no fallidos (Atenciones)	7.566 (53,4)	45.792 (54,0)
Valoraciones con traslado	5.857 (41,3)	35.510 (41,9)
*Valoraciones sin traslado:	1.709 (58,7)	10.282 (58,1)
Desistimiento	941 (6,6)	5.594 (6,6)
No amerita traslado	480 (3,4)	2.725 (3,2)
Trasladado por otro recurso	104 (0,7)	767 (0,9)
Fallecido	184 (1,3)	1.196 (1,4)
Total despachos	14.175 (100)	84.758 (100)

Traslados de pacientes afiliados a Capital Salud 1.363 (23,2 %) en el mes

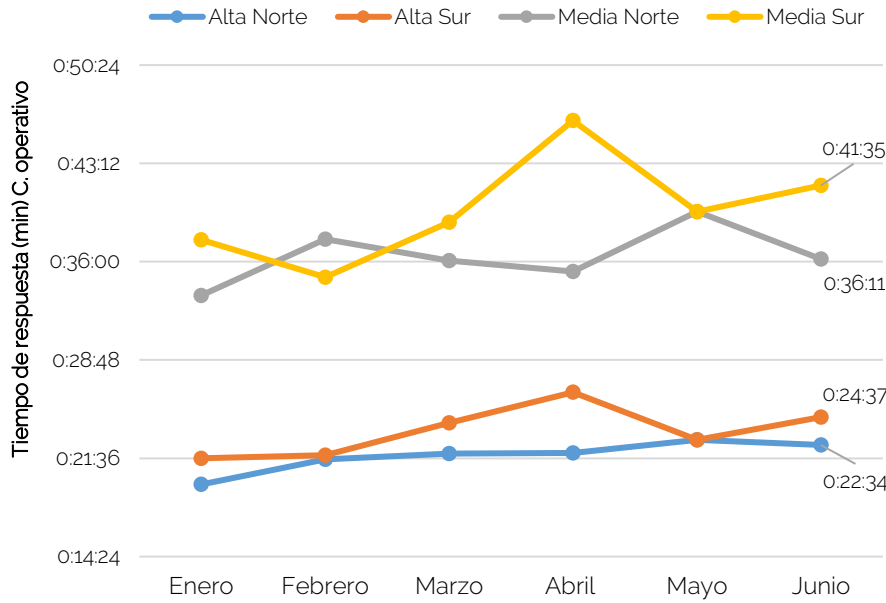
Fuente: base de datos, Módulo de despachos, SIDCRUE, Subdirección CRUE-SDS, junio 2019. Datos preliminares. *Se desagregan en motivos de no traslado en la parte inferior de la tabla.

3. Despachos realizados por el CRUE y atenciones realizadas por las tripulaciones de vehículos de emergencia del Distrito Capital por tipo de operador y tipo de vehículo de emergencia, Bogotá, junio de 2019

Operador /Subred	Tipo de Vehículo de emergencia	Despachos		Atenciones		
		Mes	Acumulado año	Mes	Acumulado año	
		n (%)	n (%)	n (%)	n (%)	
Público	Norte	TAB	6.302(44,5)	38.610 (45,6)	3.024 (40,0)	18.839 (41,1)
		TAM	1.540 (10,9)	9.047 (10,7)	918 (12,1)	5.620 (12,3)
		Sin dato	0(0)	700 (0,8)	0 (0,0)	249 (0,5)
		Subtotal	7.842(55,3)	48.357(57,1)	3.942 (52,1)	24.708 (54,0)
Público	Sur	TAB	4.986 (35,2)	25.505 (30,1)	2.711 (35,8)	14.819 (32,4)
		TAM	1.347 (9,5)	7.625 (9,0)	913 (12,1)	5.026 (11,0)
		Sin dato	0(0)	3.271 (3,9)	0 (0,0)	1.239 (2,7)
		Subtotal	6.333(44,7)	36.401 (42,9)	3.624 (47,9)	21.084 (46,0)
Total		14.175 (100)	84.758 (100)	7.566 (100)	45.792 (100)	

Fuente: base de datos, Módulo de despachos, SIDCRUE, Subdirección CRUE-SDS, junio de 2019. Datos preliminares.

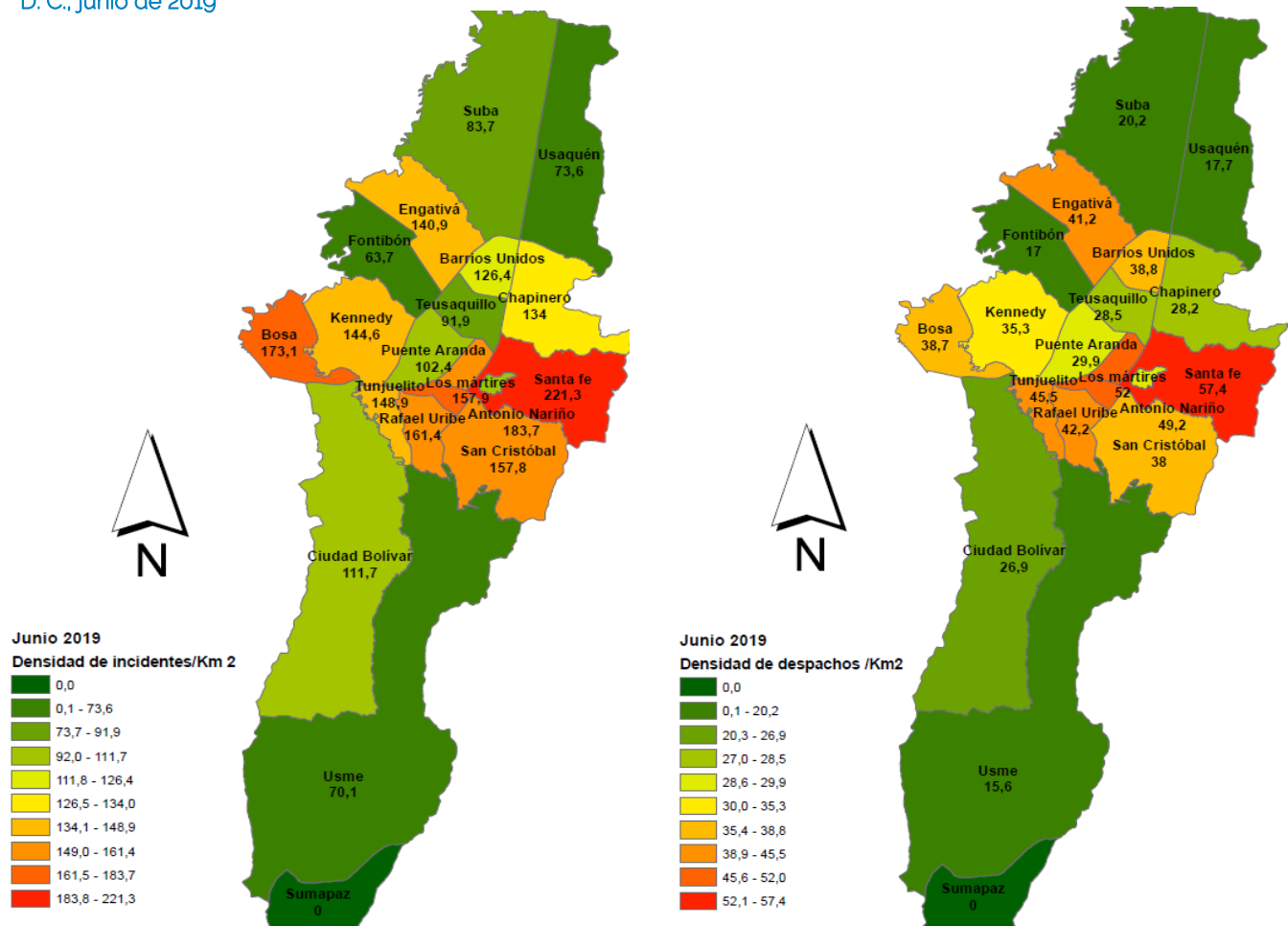
4. Mediana de los tiempos de respuesta de los vehículos de emergencia despachados por el Centro Operativo para incidentes de prioridad media y alta complejidad por zona y localidad de ocurrencia del incidente, Bogotá, D. C., junio de 2019



	Zona/Localidad	P. Alta	P. Media
Norte	Barrios Unidos	0:22:23	0:35:07
	Chapinero	0:20:37	0:32:03
	Engativá	0:23:36	0:36:23
	Fontibón	0:20:50	0:33:24
	La Candelaria	0:22:19	0:37:01
	Los Mártires	0:17:30	0:31:28
	Puente Aranda	0:21:20	0:42:05
	Santa Fe	0:21:17	0:33:27
	Suba	0:27:44	0:43:55
	Teusaquillo	0:18:52	0:27:20
Sur	Usaquén	0:23:04	0:30:56
	Antonio Nariño	0:16:56	0:25:38
	Bosa	0:28:20	0:51:05
	Ciudad Bolívar	0:26:55	0:46:53
	Kennedy	0:25:40	0:37:37
	Rafael Uribe	0:19:42	0:40:15
	San Cristóbal	0:22:42	0:45:26
	Tunjuelito	0:18:43	0:26:28
	Usme	0:31:57	0:55:35

Fuente: Plantilla 72 llamadas, Crystal Reports ProCAD, Bogotá, junio 2019. Datos preliminares

5. Densidad de incidentes y despachos de vehículos de emergencia para incidentes de prioridad alta/km² por localidad, Bogotá, D. C., junio de 2019



Fuente: Plantilla 72 llamadas, Crystal Reports ProCAD, Bogotá, D. C., junio de 2019.

6. Comportamiento de la retención de vehículos de emergencia (ambulancias) por las instituciones de salud en el Distrito Capital, junio de 2019

Nombre de la institución destino	Número de retenciones de ambulancias en el mes	Tiempo acumulado en horas en el mes	Equivalente en ambulancias retenidas cada día durante el mes
Públicas			
USS Santa Clara	263	1863:37:25	2,6
USS Occidente de Kennedy	339	1607:38:40	2,2
USS Simón Bolívar	211	927:07:04	1,3
USS La Victoria	168	866:15:26	1,2
USS Engativá	239	692:51:02	1,0
USS Tunal	189	627:24:34	0,9
USS de Bosa	94	594:18:03	0,8
USS San Blas	121	586:01:05	0,8
USS Suba	146	428:23:13	0,6
USS de Meissen	124	221:44:48	0,3
Otras USS	110	269:02:54	0,4
Privadas			
Clínica San Rafael	165	978:14:33	1,4
Hospital Universitario Mayor	186	948:05:14	1,3
Hospital Infantil San José	107	788:10:41	1,1
Clínica Occidente	158	621:35:25	0,9
Hospital San Carlos	165	563:50:42	0,8
Clínica Shaio	88	417:18:23	0,6
Clínica Palermo	84	326:17:02	0,5
Policlínico del Olaya	117	315:35:03	0,4
Clínica Juan N Corpas	49	301:05:31	0,4
Hospital San Ignacio	58	286:23:55	0,4
Otras Privadas	456	1019:08:51	1,4
Total en el mes	3637	15250:09:34	21,3

Fuente: Plantilla 72 llamadas, Crystal Reports ProCAD, Bogotá, D. C., junio de 2019.

7. Número de casos por grupo trazador y códigos de tipificación NUSE especificados para cada grupo, junio de 2019

Grupo trazador	Nombre del código	*Repeticiones de caso mes*	
Violencia	<i>Lesiones personales (cód.910)</i>	3.134	9.320
	<i>Riña (cód.934)</i>	2.058	
	<i>Heridos (cód.608)</i>	1.866	
	<i>Maltrato (cód.611)</i>	1.441	
	<i>Maltrato mujer (cód.611M)</i>	611	
	<i>Violencia sexual (cód.906)</i>	199	
	<i>Menor o persona abandonada (cód.952)</i>	11	
Accidentes de tránsito	<i>Accidente tránsito con heridos (cód.942H)</i>	3.935	3.986
	<i>Accidente tránsito simple (cód.942)</i>	51	
Patologías cerebrovasculares	<i>Inconsciente/Paro cardiorrespiratorio (cód.613)</i>	1.867	3.460
	<i>Convulsiones (cód.603)</i>	1.140	
	<i>Ataque cerebrovascular (cód.601)</i>	453	
Dolor en la región torácica	<i>Dolor torácico (cód.605)</i>	767	2.487
	<i>Evento respiratorio (cód.604)</i>	1.720	
Salud mental	<i>Trastorno mental (cód.941)</i>	1.369	2.161
	<i>intento de suicidio (cód.918)</i>	593	
	<i>Amenaza de suicidio (cód.609)</i>	199	
Dolor abdominal	<i>Síntomas gastrointestinales (cód.617)</i>	1.006	1.454
	<i>Intoxicación (cód.610)</i>	448	
Patologías ginecoobstétricas	<i>Patología ginecoobstétrica (cód.607)</i>	400	449
	<i>Sangrado vaginal (cód.616)</i>	49	

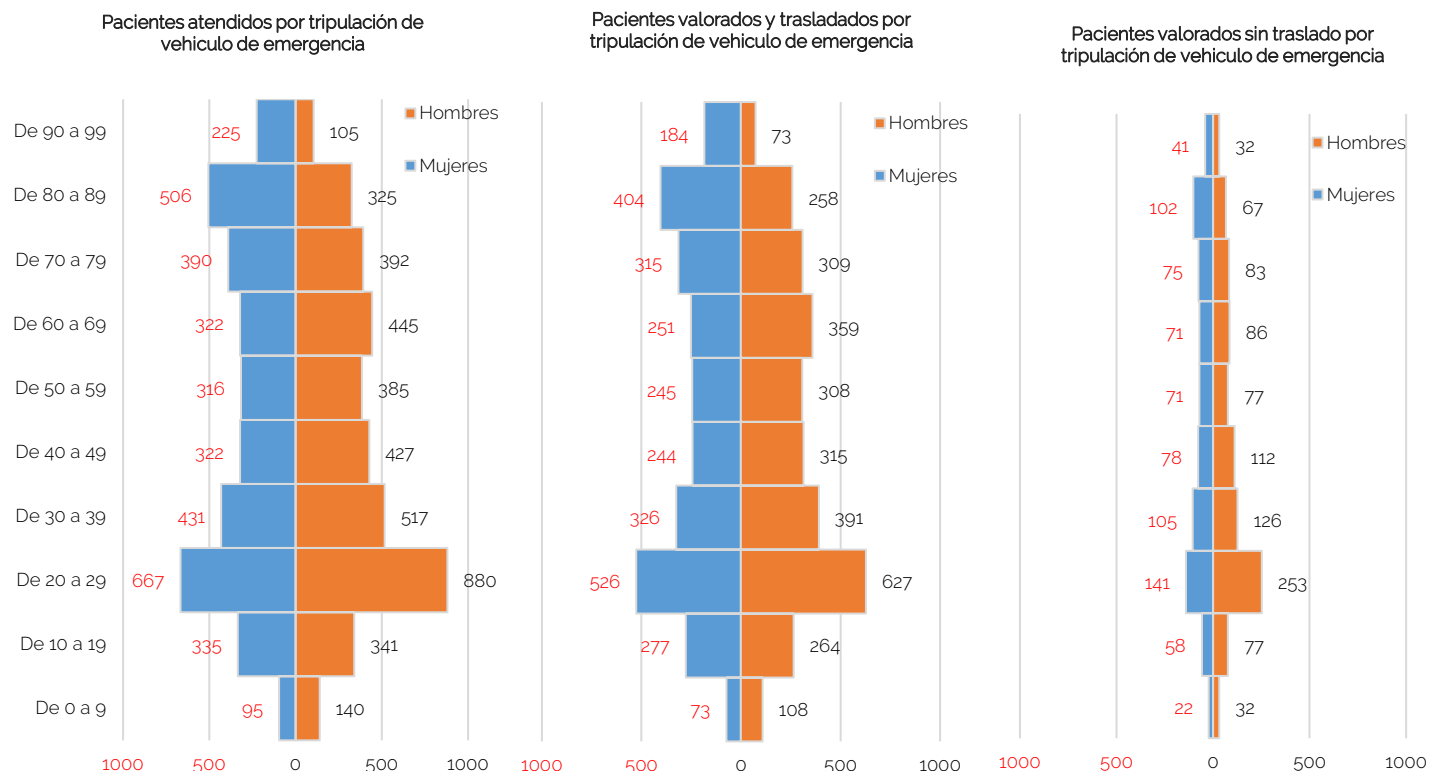
Fuente: Plantilla 72 llamadas, Crystal Reports ProCAD, Bogotá, D. C., junio de 2019. **Caso:** hace referencia a los incidentes con o sin despacho de vehículos de emergencia que presentaron en el sistema cualquier tipo de cierre diferente a duplicado y no pertinente. Datos preliminares. *Hace referencia al número de veces que se repite el código de tipificación NUSE en los casos.

8. Caracterización demográfica de pacientes atendidos con y sin traslado según sexo, régimen de salud y grupo de edad, Bogotá, D. C., junio de 2019

Características demográficas		Total pacientes atendidos	Trasladados	No trasladados
		n (%)	n (%)	n (%)
		7.566 (100)	5.857 (77,4)	1.709 (22,6)
Sexo	Mujeres	3.609 (47,7)	2.845 (37,6)	764 (10,1)
	Hombres	3.957 (52,3)	3.012 (39,8)	945 (12,5)
Régimen o responsable del pago	Contributivo	3.744 (49,5)	2.961 (39,1)	783 (10,3)
	SOAT	837 (11,1)	531 (7,0)	306 (4,0)
	Subsidiado	1.880 (24,8)	1.561 (20,6)	319 (4,2)
	No afiliado Bogotá	828 (10,9)	588 (7,8)	240 (3,2)
	Especial	209 (2,8)	159 (2,1)	50 (0,7)
	ARL	60 (0,8)	52 (0,7)	8 (0,1)
	Medicina Prepagada	1 (0,0)		1 (0,0)
	Particular	5 (0,1)	3 (0,0)	2 (0,0)
	Seguro estudiantil	2 (0,0)	2 (0,0)	
Grupo de edad (años)	De 0 a 9	235 (3,1)	181 (2,4)	54 (0,7)
	De 10 a 19	676 (8,9)	541 (7,2)	135 (1,8)
	De 20 a 29	1.547 (20,4)	1.153 (15,2)	394 (5,2)
	De 30 a 39	948 (12,5)	717 (9,5)	231 (3,1)
	De 40 a 49	749 (9,9)	559 (7,4)	190 (2,5)
	De 50 a 59	701 (9,3)	553 (7,3)	148 (2,0)
	De 60 a 69	767 (10,1)	610 (8,1)	157 (2,1)
	De 70 a 79	782 (10,3)	624 (8,2)	158 (2,1)
	De 80 a 89	831 (11,0)	662 (8,7)	169 (2,2)
	De 90 a 99	330 (4,4)	257 (3,4)	73 (1,0)

Fuente: base de datos, Módulo de despachos, SIDCRUE, Subdirección CRUE-SDS, Bogotá, D. C., junio de 2019. La caracterización se realizó sobre las atenciones realizadas no sobre individuos únicos.

9. Caracterización demográfica. Pirámide poblacional de pacientes atendidos con y sin traslado, en vehículo de emergencia, Bogotá, D. C., junio de 2019



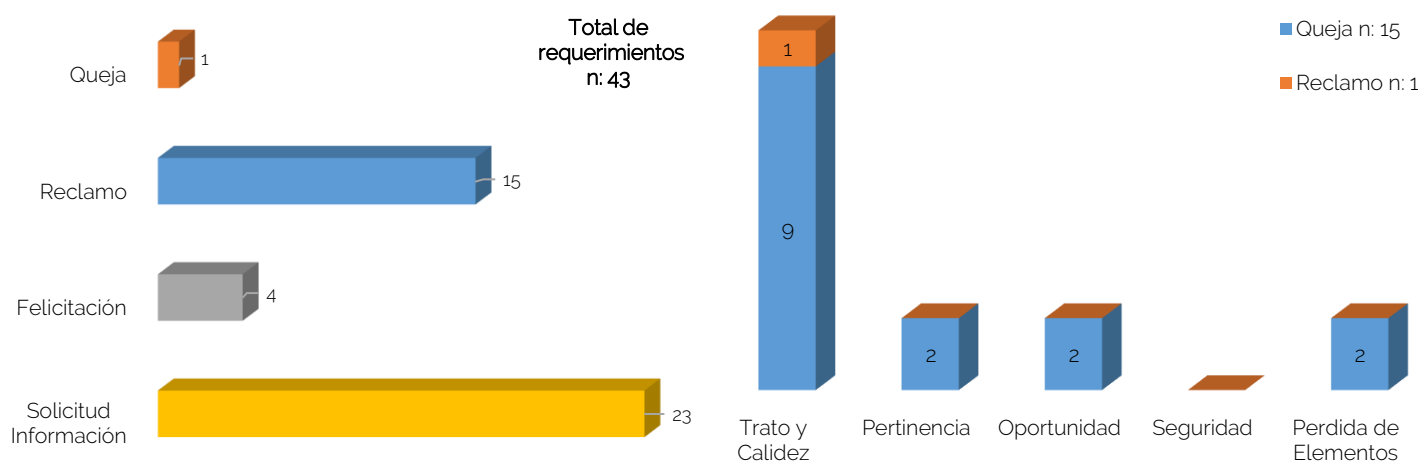
Fuente: base de datos, Módulo de despachos, SIDCRUE, Subdirección CRUE-SDS, Bogotá, D. C., junio de 2019. La caracterización se realizó sobre las atenciones realizadas no sobre individuos únicos.

10. Caracterización demográfica de pacientes atendidos con y sin traslado según diagnóstico Capítulo CIE 10, Bogotá, D. C., junio de 2019

Capítulos CIE 10	Pacientes		
	Atendidos	Trasladados	No trasladados
	n(%)	n(%)	n(%)
18.Síntomas, signos y hallazgos anormales clínicos y de laboratorio, no clasificados	2.346 (31,0)	1.767 (23,4)	579 (7,7)
19. Traumatismos, envenenamientos y otras consecuencias de causa externa	1.825 (24,1)	1.380 (18,2)	445 (5,9)
5.Trastornos mentales y del comportamiento	1.014 (13,4)	876 (11,6)	138 (1,8)
10. Enfermedades del sistema respiratorio	668 (8,8)	562 (7,4)	106 (1,4)
21.Factores que influyen en el estado de salud y contacto con los s. de salud	524 (6,9)	320 (4,2)	204 (2,7)
9.Enfermedades del sistema circulatorio	360 (4,8)	302 (4,0)	58 (0,8)
20.Causas externas de morbilidad y de mortalidad	229 (3,0)	160 (2,1)	69 (0,9)
15.Embarazo, parto y puerperio	127 (1,7)	125 (1,7)	2 (0,0)
11.Enfermedades del aparato digestivo	87 (1,1)	76 (1,0)	11 (0,1)
4.Enfermedades endocrinas, nutricionales y metabólicas	86 (1,1)	61 (0,8)	25 (0,3)
13.Enfermedades del sistema osteomuscular y del tejido conectivo	82 (1,1)	54 (0,7)	28 (0,4)
14.Enfermedades del aparato genitourinario	73 (1,0)	65 (0,9)	8 (0,1)
6.Enfermedades del sistema nervioso	53 (0,7)	41 (0,5)	12 (0,2)
1.Ciertas enfermedades infecciosas y parasitarias	40 (0,5)	32 (0,4)	8 (0,1)
12.Enfermedades de la piel y el tejido subcutáneo	24 (0,3)	17 (0,2)	7 (0,1)
8.Enfermedades del oído y de la apófisis mastoides	11 (0,1)	9 (0,1)	2 (0,0)
2.Neoplasia	9 (0,1)	3 (0,0)	6 (0,1)
16.Ciertas afecciones originadas en el periodo perinatal	5 (0,1)	5 (0,1)	0 (0,0)
17. Malformaciones congénitas, deformidades y anomalías cromosómicas	1 (0,0)	1 (0,0)	0 (0,0)
7. Enfermedades del oído	1 (0,0)	0 (0,0)	1 (0,0)
Total	7.566 (100)	5.857 (77,4)	1.709 (22,6)

Fuente: base de datos, Módulo de despachos, SIDCRUE, Subdirección CRUE-SDS, Bogotá, D. C., junio de 2019. La caracterización se realizó sobre las atenciones realizadas no sobre individuos únicos.

11. Requerimientos que ingresan a la Dirección de Urgencias y Emergencias en Salud, clasificados por criterio de calidad, junio de 2019



Fuente: base de datos, Módulo de PQR, SIDCRUE, Subdirección Centro Regulador de Urgencia y Emergencias. SDS, Bogotá, D. C., junio de 2019.

Subdirección del Gestión del Riesgo en Emergencias y Desastres (SGRED)

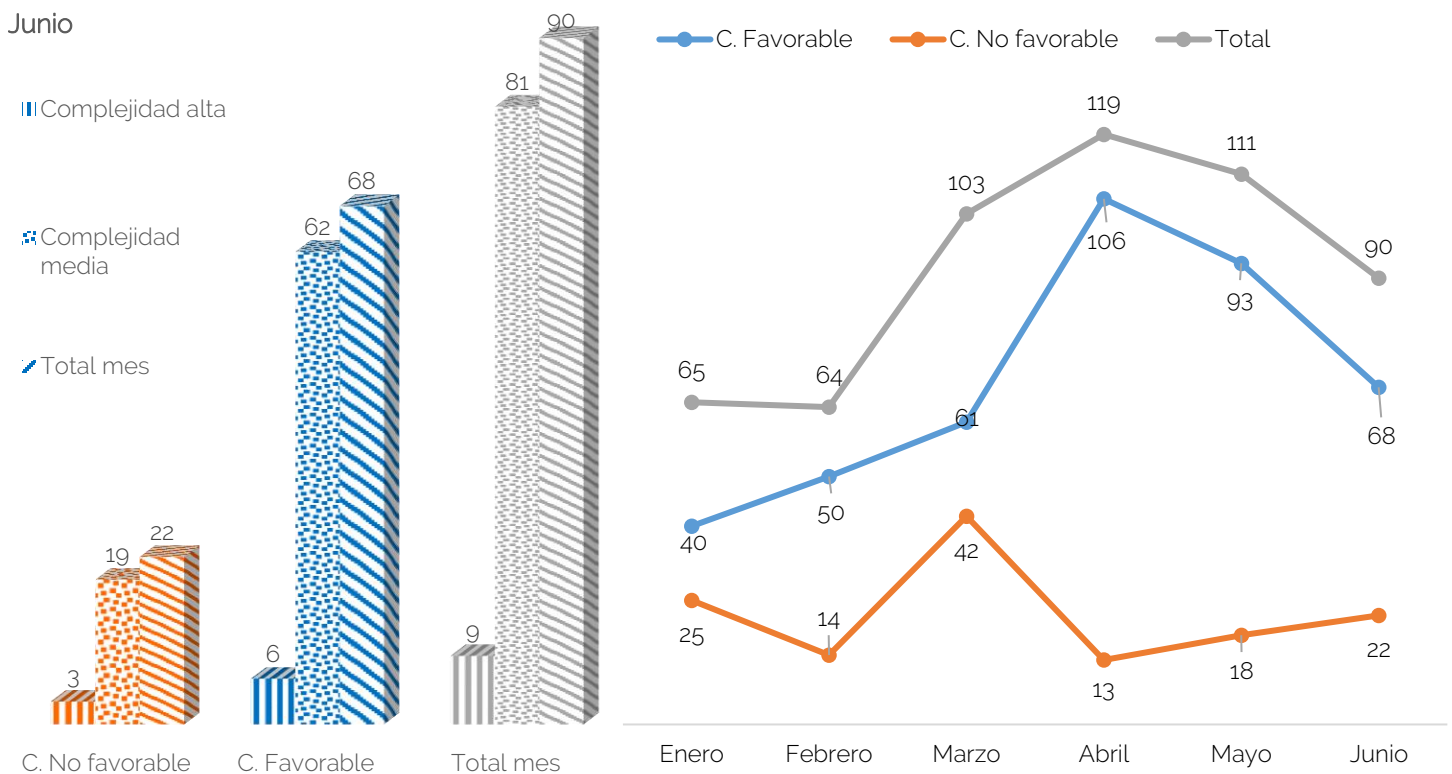
1. Número de personas capacitadas en el curso de Primer Respondiente y otros cursos relacionados con la atención de urgencias, emergencias y desastres, fases 1 y 2, junio de 2019

	Junio			Acumulado año 2019			La fase 1 es producto del trabajo interinstitucional de IDIGER, UAECOB y SDS-SGRED. Consta de 8 Módulos virtuales. La fase 2 es producto de SDS-SGRED. Se realiza virtual o presencial; la práctica incluye activación de la línea 123, maniobras de reanimación cardiopulmonar (RCP) y desobstrucción de la vía aérea por cuerpo extraño (OVACE)
	Mujeres	Hombres	Total	Mujeres	Hombres	Total	
Fase 1	7.038	3.301	10.339	46.750	22.075	68.825	
Fase 2	709	628	1.337	2.495	2.045	4.540	
Total	7.747	3.929	11.676	49.245	24.120	73.365	

Número de personas registradas en el Módulo de cursos de fortalecimiento de competencias del SIDCRUE desde el 1 de enero del 2019 hasta el 30 de junio del 2019: **n. 11.812**

Fuente: base de datos, IDIGER. Módulo capacitaciones SIDCRUE y MOODLE-SDS, Bogotá, D. C., junio de 2019.

2. Sistema Único de Gestión de Aglomeraciones (SUGA). Número mensual de conceptos emitidos de Planes de Atención Médica y Primeros Auxilios en aglomeraciones de público de mediana y alta complejidad, junio de 2019, y comportamiento mensual durante 2019



Fuente: Base de datos SUGA. Base datos conceptos emitidos - SGRED, Bogotá, 2019.

3. SUGA. Seguimiento y asistencia técnica en eventos de aglomeraciones de público complejas, junio y acumulado 2019

Tipo de evento	No. de Eventos	Acumulado aforo programado	Acumulado aforo asistido	Pacientes Valorados	Pacientes Traslados	Lugar del evento
Artes escénicas	6	190.966	199.353	239	12	Movistar Arena, Parque Simón Bolívar
Encuentros y espectáculos deportivos	6	129.287	87.276	108	4	Parque Simón Bolívar, Estadio El Campín, Movistar Arena
Eventos religiosos	1	4.000	2.200	6	0	Parque El Tunal
Ferias-festivales	1	10.326	6.297	18	0	Movistar Arena
Total eventos mes	14	334.579	295.126	371	16	
Acumulado año	130	1.629.940	1.159.519	1.387	41	

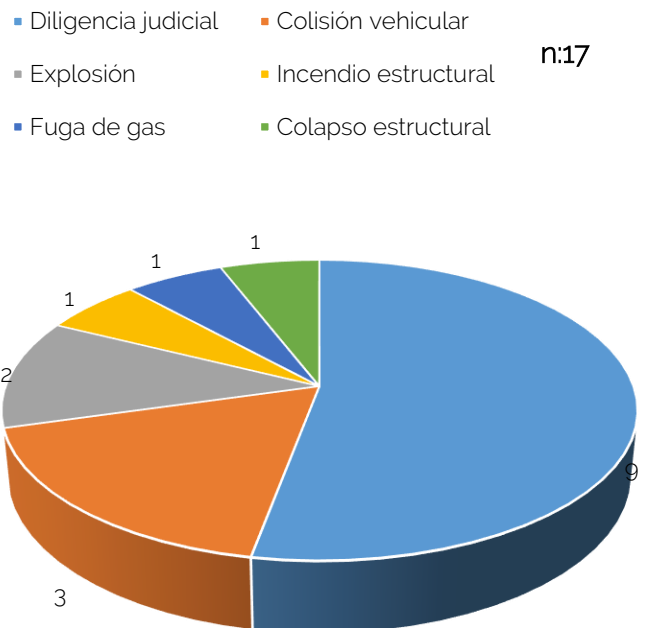
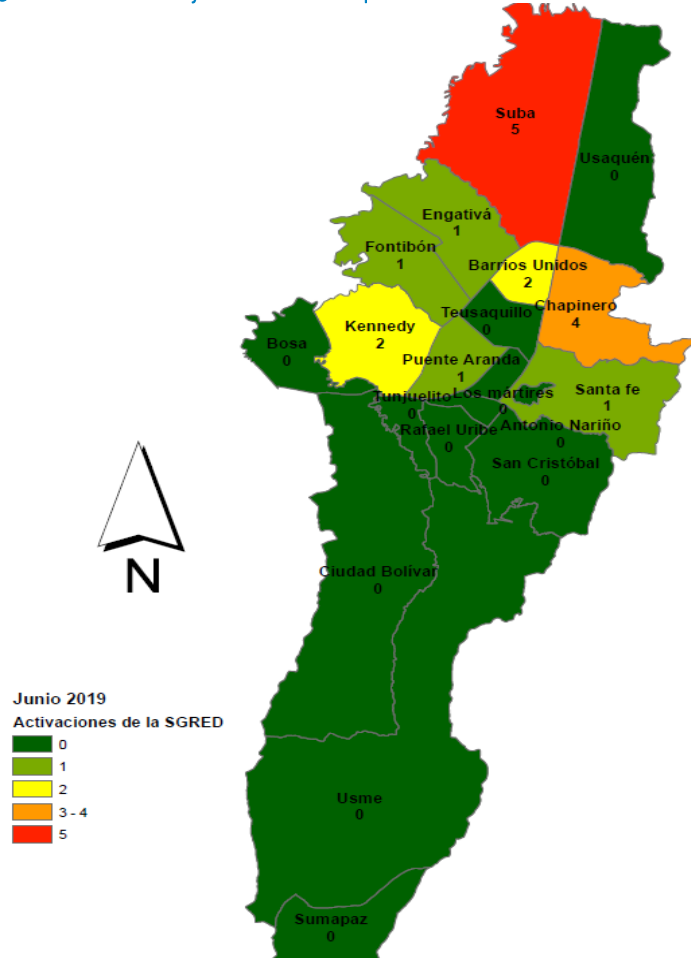
Fuente: base de datos, SUGA. Base de datos, PMU en evento-SGRED, Bogotá, D. C., 2019.

4. Participación en reuniones relacionadas con la gestión del riesgo, Bogotá, D. C., junio de 2019

Tipo de reunión	Número de reuniones y profesionales asignados		
	Número de reuniones	Número de profesionales asignados	Número de horas invertidas
Reuniones internas	4	9	11:30:00
Reuniones externas	2	2	25:00:00
Reuniones, Misión Médica	1	1	1:15:00
Reuniones, Planes Hospitalarios	7	14	138:05:00
Aglomeración masiva de público-PMU previos	5	6	10:30:00
Verificación de condiciones	3	3	5:30:00
Aglomeración masiva de público-PMU en evento	14	37	366:32:00
PMU y COE Distritales convocados	6	9	75:20:00
Comisiones de fútbol	0	0	0:00:00
Diligencias judiciales	9	9	30:00:00
Reuniones de fortalecimiento de competencias	30	202	7:44:00
Total	81	292	671:26:00

Fuente: base de datos, PMU, COE y mesas institucionales SGRED, Bogotá, D. C., junio de 2019. El número de participaciones mide el número de veces que asisten los profesionales, técnicos y tecnólogos con los que cuenta la Subdirección de Gestión de Riesgo en Emergencias y Desastres SGRED a las diferentes reuniones.

5. Activaciones y asistencia del personal de la SGRED relacionadas con emergencia o incidentes de impacto social, junio de 2019



		Junio
Activaciones 8	Personería Distrital	0
	CRUE	8
	SDGRED*	0
Asistencia 2	Personería Distrital	0
	CRUE	2
	SDGRED*	0

*SDGRED: Sistema Distrital de Gestión del Riesgo en Emergencia y Desastres.

Tipo Incidente	Número	Profesionales asignados	Horas invertidas	Pacientes valorados	Pacientes traslados
Emergencia	8	10	6:45:00	37	29
Impacto social	9	9	30:00:00	--	---

Fuente: base de datos, activaciones SGRED, Bogotá, D. C., junio de 2019. *Definición tomada del instructivo generación y envío de reporte o incidentes de impacto social con código SDS-UED-INS-008.

6. Actividades de asistencia técnica relacionada con Planes Hospitalarios de Emergencia, Bogotá, D. C., junio de 2019

Actividad	No. actividades realizadas	No. de participantes	No. de Instituciones participantes
B. Simulacro	1	18	2
C. Simulación	1	19	2
D Asesoría técnica presencial, telefónica. por oficio o vía web	4	10	6
F. Capacitación específica PHE, ISH, SCIH	2	54	38
G. Activación de PGRDCH por incidente	1	18	4
H. Visita técnica	3	35	25

Fuente: base de datos de actividades de asistencia técnica relacionadas Planes Hospitalarios de Emergencia (PHE), SGRED-SDS, junio de 2019. PGRDCH: Planes de Gestión del Riesgo de Desastres en el Contexto Hospitalario; ISH: Índice de seguridad Hospitalaria; SCIH: Sistema de Comando de Incidentes Hospitalarios.