

# Boletín estadístico y epidemiológico:

Informe de gestión mensual  
Dirección de Urgencias  
y Emergencias en Salud



No. 5 de 2019, Bogotá, D.C., mayo de 2019.

ISSN: 2711-323X (En Línea)

Secretaría Distrital de Salud (SDS), Subsecretaría de  
Servicios de Salud y Aseguramiento, Dirección de  
Urgencias y Emergencias en Salud

## Alcaldía Mayor de Bogotá

### Secretaría Distrital de Salud

Carrera 32 #12-81 Bogotá, Colombia  
Conmutador: (571) 364 9090

### Alcalde Mayor

Enrique Peñalosa Londoño

### Secretario Distrital de Salud

Luis Gonzalo Morales Sánchez

### Subsecretaría de Servicios en Salud y Aseguramiento

Anabel Arbeláez Vélez

### Coordinación General del documento

Andrés José Álvarez Villegas - Director de Urgencias y Emergencias en Salud

Diana Constanza Rodríguez Posso - Subdirectora de Centro Regulador de Urgencias y Emergencias

Luis Enrique Beleño Gutiérrez - Subdirector de Gestión del Riesgo en Emergencias y Desastres

### Autores

#### Dirección de Urgencias y Emergencias en Salud

Ángela María Roa Saldaña

Álvaro Javier Girón

Javier David Galvis Ramón

Miriam Cecilia Samacá Rodríguez

Miguel Ángel Rosero Rodríguez

Yiyola Yamile Peña Ríos

#### Revisión crítica de contenido

Alexander Paz Velilla

#### Coordinación editorial, diagramación y fotografía

Oficina Asesora de Comunicaciones, Observatorio de Salud de Bogotá - SaluData

#### Corrección de estilo

Gustavo Patiño Díaz

Bogotá, octubre de 2019

Fotografía portada [www.saludcapital.gov.co](http://www.saludcapital.gov.co)  
Visualización en la Web: gratuita

## Contenido

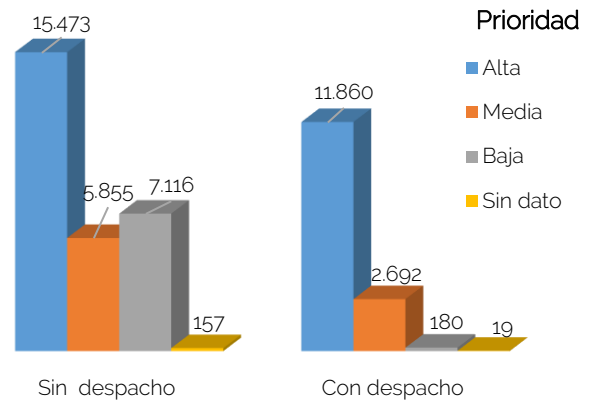
<b>Subdirección Centro Regulador de Urgencias y Emergencias (CRUE)</b>	2
1. Incidentes con despacho y sin despacho por tipo de cierre y prioridad al momento del cierre, Bogotá, D. C., mayo de 2019	2
2. Despachos realizados por el Centro Operativo, por tipo de despacho, mayo de 2019 y acumulado año 2019	2
3. Despachos realizados por el CRUE y atenciones realizadas por las tripulaciones de vehículos de emergencia del Distrito Capital por tipo de operador y tipo de vehículo de emergencia, Bogotá, mayo de 2019	2
4. Mediana de los tiempos de respuesta de los vehículos de emergencia despachados por el Centro Operativo para incidentes de prioridad media y alta complejidad por zona y localidad de ocurrencia del incidente, Bogotá, D. C., mayo de 2019	3
5. Densidad de incidentes y despachos de vehículos de emergencia para incidentes de prioridad alta/km2 por localidad, Bogotá, D. C., mayo de 2019	3
6. Comportamiento de la retención de vehículos de emergencia (ambulancias) por las instituciones de salud en el Distrito Capital, mayo de 2019	4
7. Número de casos por grupo trazador y códigos de tipificación NUSE especificados para cada grupo	4
8. Caracterización demográfica de pacientes atendidos con y sin traslado según género, régimen de salud y grupo de edad, Bogotá, D. C., mayo de 2019	5
9. Caracterización demográfica. Pirámide poblacional de pacientes atendidos con y sin traslado en vehículo de emergencia, Bogotá, D. C., mayo de 2019	5
10. Caracterización demográfica de pacientes atendidos con y sin traslado según diagnóstico Capítulo CIE 10, Bogotá, D. C., mayo de 2019	6
11. Requerimientos que ingresan a la Dirección de Urgencias y Emergencias en Salud, por criterio de calidad, mayo de 2019	6
<b>Subdirección Gestión del Riesgo en Emergencias y Desastres (SGRED)</b>	7
1. Número de personas capacitadas en el curso de Primer Respondiente y otros cursos relacionados con la atención de urgencias, emergencias y desastres, fases 1 y 2, mayo de 2019	7
2. Sistema Único de Gestión de Aglomeraciones (SUGA). Número mensual de conceptos emitidos de Planes de Atención Médica y Primeros Auxilios en aglomeraciones de público de mediana y alta complejidad, mayo de 2019, y comportamiento mensual durante 2019	7
3. SUGA. Seguimiento y asistencia técnica en eventos de aglomeraciones de público complejas, mayo y acumulado 2019	7
4. Participación en reuniones relacionadas con la gestión del riesgo, Bogotá, D. C., mayo de 2019	8
5. Activaciones y asistencia del personal de la SGRED relacionadas con emergencia o incidentes de impacto social, mayo de 2019	8
6. Actividades de asistencia técnica relacionada con Planes Hospitalarios de Emergencia, Bogotá, D. C., mayo de 2019	9
7. Actividades relacionadas con Misión Médica, Bogotá, D. C., mayo de 2019	9

La Dirección de Urgencias y Emergencias en Salud tiene el propósito de liderar, gestionar y evaluar las estrategias, los planes, y los programas que permitan adelantar las acciones de preparación, coordinación, respuesta, rehabilitación, mitigación y recuperación de los efectos en la salud, frente a una urgencia, una emergencia o desastres en el Distrito Capital, con calidad, suficiencia y oportunidad. El presente informe da a conocer una parte de la información estadística mensual que evidencia su gestión y la de las subdirecciones.

## Subdirección del Centro Regulador de Urgencias y Emergencias (CRUE)

### 1. Incidentes con despacho y sin despacho por tipo de cierre y prioridad al momento del cierre, Bogotá, D. C., mayo de 2019

Total llamadas transferidas desde *C4 al CRUE: 43,352 (100 %)			
Tipo de cierre	Incidentes sin despacho n (%)	Incidentes con despacho n (%)	Generaron 14,929 despachos de vehículos
	28.601 (66,0 %)	14.751 (34,0 %)	
Atendido	13,988 (32,3)	9227 (21,3)	
Cancelado	172 (0,4)	1239 (2,9)	
No atendido	71 (0,2)	1 (0,0)	
No ubicado	3 (0,0)	263 (0,6)	
Trasladado por otro	19 (0,0)	2338 (5,4)	
Duplicado	13,809 (31,9)	214 (0,5)	
No pertinente	539 (1,2)	1469 (3,4)	



Fuente: Plantilla 72 llamadas, Crystal Reports ProCAD, mayo, 2019. \*Centro de Comando, Control, Comunicaciones y Cómputo.

### 2. Despachos realizados por el Centro Operativo, por tipo de despacho, Subredes Integradas de Servicios de Salud y tipo de vehículo de emergencia, mayo de 2019 y acumulado año 2019

	Mes n (%)	Año n (%)
<b>Despachos fallidos</b>	<b>7.061 (47,3)</b>	<b>32.357 (45,8)</b>
Cancelado	3.404 (22,8)	15.946 (22,6)
Trasladado por otro	2.136 (14,3)	9758 (13,8)
Falsa alarma	1.303 (8,7)	5608 (7,9)
No ubica	218 (1,5)	1045 (1,5)
<b>Despachos no fallidos (Atenciones)</b>	<b>7.868 (52,7)</b>	<b>38.226 (54,2)</b>
Valoraciones con traslado	6.092 (40,8)	29.653 (42,0)
*Valoraciones sin traslado:	1.776 (59,2)	8.573 (58,0)
Desistimiento	1.008 (6,8)	4653 (6,6)
No amerita traslado	443 (3,0)	2245 (3,2)
Trasladado por otro recurso	125 (0,8)	663 (0,9)
Fallecido	200 (1,3)	1012 (1,4)
<b>Total despachos</b>	<b>14.929 (100)</b>	<b>70.583 (100)</b>
<b>Traslados de pacientes afiliados a Capital Salud 1292 (21,2 %) en el mes</b>		

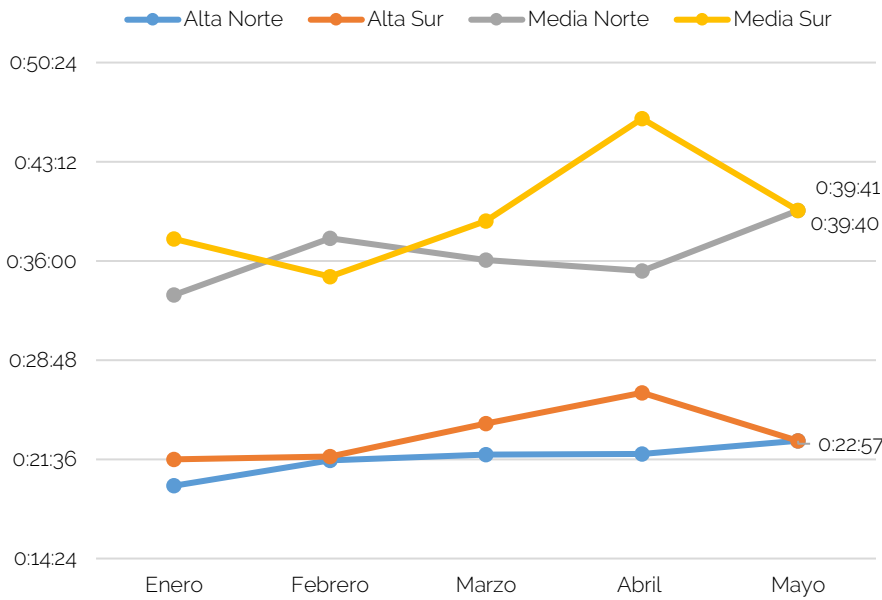
Fuente: base de datos, Módulo de despachos, SIDCRUE, Subdirección CRUE-SDS, mayo 2019. Datos preliminares. \*Se desagregan en motivos de no traslado en la parte inferior de la tabla.

### 3. Despachos realizados por el CRUE y atenciones realizadas por las tripulaciones de vehículos de emergencia del Distrito Capital por tipo de operador y tipo de vehículo de emergencia, Bogotá, mayo de 2019

Operador /Subred	Tipo de Vehículo de emergencia	Despachos		Atenciones		
		Mes	Acumulado año	Mes	Acumulado año	
		n (%)	n (%)	n (%)	n (%)	
Público	Norte	TAB	6.745 (45,2)	32.308 (45,8)	3.152 (40,1)	15.815 (41,4)
		TAM	1.617 (10,8)	7507 (10,6)	993 (12,6)	4.702 (12,3)
		Sin dato	388 (2,6)	700 (1,0)	173 (2,2)	249 (0,7)
	<b>Subtotal</b>		<b>8.750 (58,6)</b>	<b>40.515 (57,4)</b>	<b>4.318 (54,9)</b>	<b>20.766 (54,3)</b>
	Sur	TAB	3.966 (26,6)	20.519 (29,1)	2.141 (27,2)	12.108 (31,7)
		TAM	1.124 (7,5)	6.278 (8,9)	751 (9,5)	4.113 (10,8)
Sin dato		1.089 (7,3)	3271 (4,6)	658 (8,4)	1.239 (3,2)	
<b>Subtotal</b>		<b>6.179 (41,4)</b>	<b>30.068 (42,6)</b>	<b>3.550 (45,1)</b>	<b>17.460 (45,7)</b>	
<b>Total</b>		<b>14.929 (100)</b>	<b>70.583 (100)</b>	<b>7.868 (100)</b>	<b>38.226 (100)</b>	

Fuente: base de datos, Módulo de despachos, SIDCRUE, Subdirección CRUE-SDS, mayo de 2019. Datos preliminares.

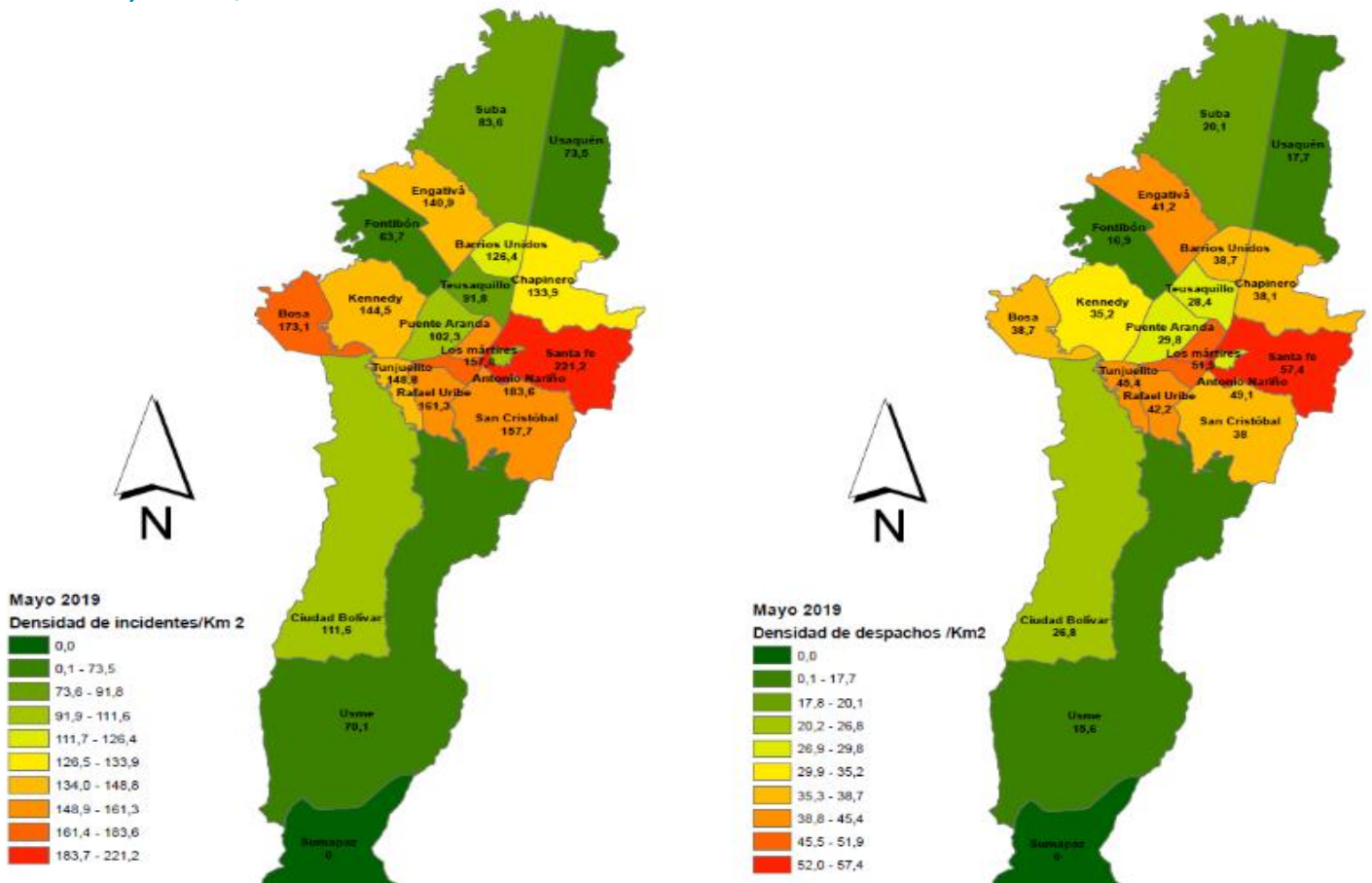
4. Mediana de los tiempos de respuesta de los vehículos de emergencia despachados por el Centro Operativo para incidentes de prioridad media y alta complejidad por zona y localidad de ocurrencia del incidente, Bogotá, D. C., mayo de 2019



	Zona/Localidad	P. Alta	P. Media
Norte	Barrios Unidos	0:19:16	0:28:30
	Chapinero	0:21:51	0:31:50
	Engativá	0:22:13	0:35:44
	Fontibón	0:23:29	0:40:06
	La Candelaria	0:18:50	0:27:38
	Los Mártires	0:16:13	0:28:50
	Puente Aranda	0:20:52	0:39:19
	Santa Fe	0:18:35	0:31:19
	Suba	0:25:12	0:42:34
	Teusaquillo	0:18:19	0:35:46
Usaquén	0:23:01	0:46:24	
Sur	Antonio Nariño	0:17:17	0:31:43
	Bosa	0:29:08	0:47:48
	Ciudad Bolívar	0:25:27	0:55:59
	Kennedy	0:25:05	0:48:21
	Rafael Uribe	0:22:01	0:32:27
	San Cristóbal	0:23:00	0:40:07
	Tunjuelito	0:19:11	0:31:29
	Usme	0:29:51	0:54:58

Fuente: Plantilla 72 llamadas, Crystal Reports ProCAD, Bogotá, mayo 2019. Datos preliminares.

5. Densidad de incidentes y despachos de vehículos de emergencia para incidentes de prioridad alta/km² por localidad, Bogotá D. C., mayo de 2019



Fuente: Plantilla 72 llamadas, Crystal Reports ProCAD, Bogotá, D. C., mayo de 2019.

6. Comportamiento de la retención de vehículos de emergencia (ambulancias) por las instituciones de salud en el Distrito Capital, mayo de 2019

Nombre de la institución destino	Número de retenciones de ambulancias en el mes	Tiempo acumulado en horas en el mes	Equivalente en ambulancias retenidas cada día durante el mes
<b>Públicas</b>			
USS Santa Clara	320	1721:07:40	2,3
USS Occidente de Kennedy	309	1479:00:43	2,0
USS Simón Bolívar	263	1198:03:13	1,6
USS Engativá	222	701:07:30	0,9
USS La Victoria	147	604:27:15	0,8
USS Tunal	170	378:05:57	0,5
USS de Bosa	73	345:26:01	0,5
USS San Blas	84	300:43:40	0,4
USS de Meissen	117	223:26:58	0,3
USS Suba	121	221:35:42	0,3
Otras USS	113	258:43:22	0,3
<b>Privadas</b>			
Hospital Universitario Mayor	235	1280:37:46	1,7
Clínica Occidente	158	817:10:26	1,1
Hospital Infantil San José	138	639:54:12	0,9
Clínica San Rafael	120	630:57:13	0,8
Hospital San Carlos	134	498:03:25	0,7
Clínica Palermo	82	361:49:07	0,5
Policlínico del Olaya	125	336:03:00	0,5
Clínica Shaio	78	267:05:26	0,4
Hospital San Ignacio	49	220:36:11	0,3
Clínica Juan N Corpas	45	207:41:58	0,3
Otras privadas	486	915:56:12	1,2
<b>Total en el mes</b>	<b>3.589</b>	<b>13607:42:57</b>	<b>18,3</b>

Fuente: Plantilla 72 llamadas, Crystal Reports ProCAD, Bogotá, D. C., mayo de 2019.

7. Número de casos por grupo trazador y códigos de tipificación NUSE especificados para cada grupo, mayo de 2019

Grupo trazador	Nombre del código	*Repeticiones de caso mes*	
Violencia	<i>Lesiones personales (cód.910)</i>	3112	10.105
	<i>Riña (cód.934)</i>	2014	
	<i>Heridos (cód.608)</i>	2225	
	<i>Maltrato (cód.611)</i>	1811	
	<i>Maltrato a mujer (cód.611M)</i>	667	
	<i>Violencia sexual (cód.906)</i>	264	
	<i>Menor o persona abandonados (cód.952)</i>	12	
Accidentes de tránsito	<i>Accidente tránsito con heridos (cód.942H)</i>	4188	4226
	<i>Accidente tránsito simple (cód.942)</i>	38	
Patologías cerebrovasculares	<i>Inconsciente/Paro cardiorrespiratorio (cód.613)</i>	1949	3670
	<i>Convulsiones (cód.603)</i>	1212	
	<i>Ataque cerebrovascular (cód.601)</i>	509	
Dolor en la región torácica	<i>Dolor torácico (cód.605)</i>	908	2678
	<i>Evento respiratorio (cód.604)</i>	1770	
Salud mental	<i>Trastorno mental (cód.941)</i>	1593	2479
	<i>Intento de suicidio (cód.918)</i>	621	
	<i>Amenaza de suicidio (cód.609)</i>	265	
Dolor abdominal	<i>Síntomas gastrointestinales (cód.617)</i>	1089	1554
	<i>Intoxicación (cód.610)</i>	465	
Patologías ginecoobstétricas	<i>Patología ginecoobstétrica (cód.607)</i>	488	537
	<i>Sangrado vaginal (cód.616)</i>	49	

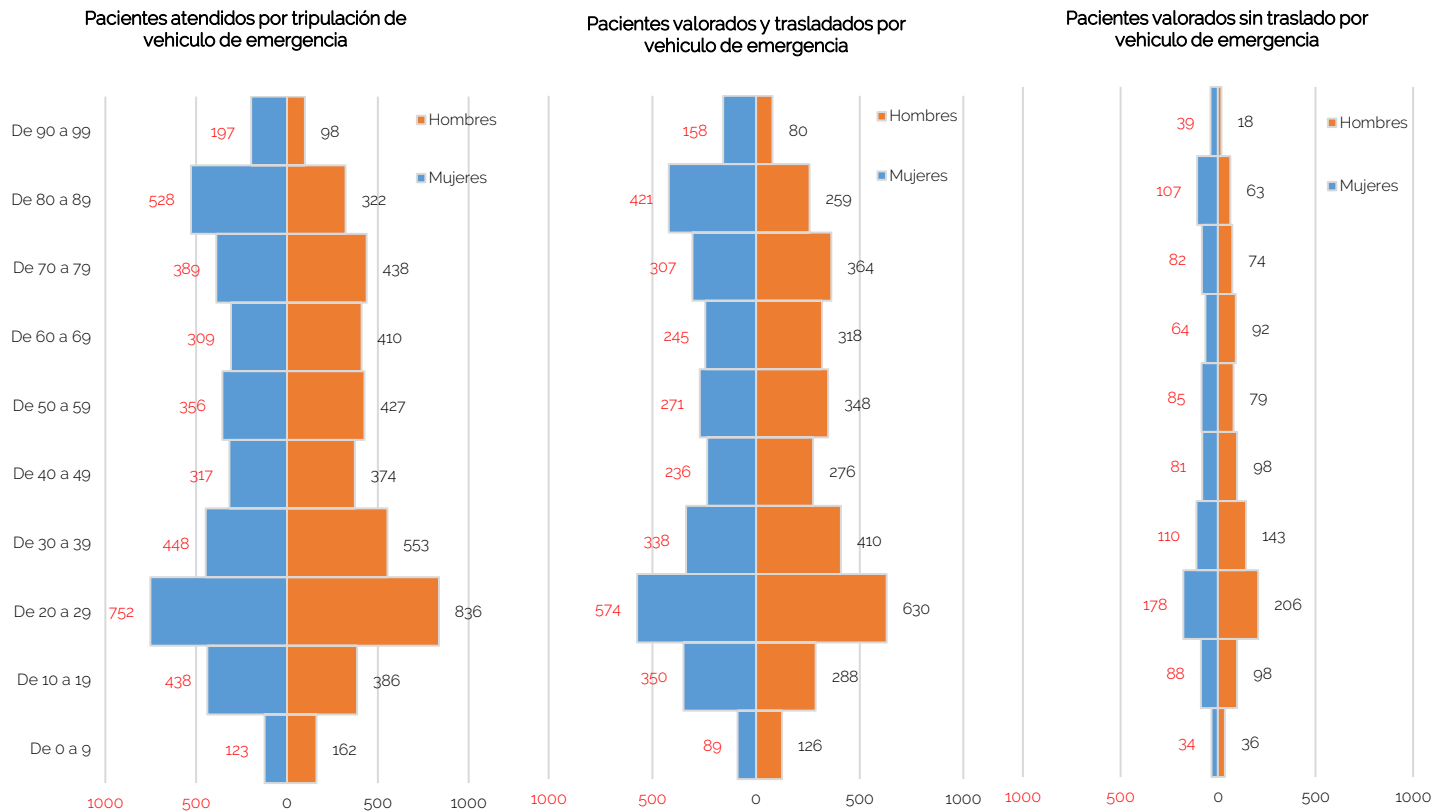
Fuente: Plantilla 72 llamadas, Crystal Reports ProCAD, Bogotá, D. C., mayo de 2019. **Caso:** hace referencia a los incidentes con o sin despacho de vehículos de emergencia que presentaron en el sistema cualquier tipo de cierre diferente a duplicado y no pertinente. Datos preliminares. \*Hace referencia al número de veces que se repite el código de tipificación NUSE en los casos.

8. Caracterización demográfica de pacientes atendidos con y sin traslado según sexo, régimen de salud y grupo de edad, Bogotá, D. C., mayo de 2019

Características demográficas		Total pacientes atendidos	Trasladados	No trasladados
		n (%)	n (%)	n (%)
		<b>7.863 (100)</b>	<b>6.088 (77,4)</b>	<b>1.775 (22,6)</b>
<b>Sexo</b>	Mujeres	3.857 (49,1)	2.989 (38,0)	868 (11,0)
	Hombres	4.006 (50,1)	3.099 (39,4)	907 (11,5)
<b>Régimen o responsable del pago</b>	Contributivo	3.928 (50,0)	3.072 (39,1)	856 (10,9)
	Subsidiado	1.810 (23,0)	1.513 (19,2)	297 (3,8)
	No afiliado Bogotá	972 (12,4)	722 (9,2)	250 (3,2)
	SOAT	796 (10,1)	482 (6,1)	314 (4,0)
	Especial	276 (3,5)	233 (3,0)	43 (0,5)
	ARL	73 (0,9)	60 (0,8)	13 (0,2)
	Seguro estudiantil	4 (0,1)	4 (0,1)	0 (0,0)
	Particular	3 (0,0)	2 (0,0)	1 (0,0)
	Medicina Prepagada	1 (0,0)	0 (0,0)	1 (0,0)
<b>Grupo de edad (años)</b>	De 0 a 9	285 (3,6)	215 (2,7)	70 (0,9)
	De 10 a 19	824 (10,5)	638 (8,1)	186 (2,4)
	De 20 a 29	1.588 (20,2)	1.204 (15,3)	384 (4,9)
	De 30 a 39	1.001 (12,7)	748 (9,5)	253 (3,2)
	De 40 a 49	691 (8,8)	512 (6,5)	179 (2,3)
	De 50 a 59	783 (10,0)	619 (7,9)	164 (2,1)
	De 60 a 69	719 (9,1)	563 (7,2)	156 (2,0)
	De 70 a 79	827 (10,5)	671 (8,5)	156 (2,0)
	De 80 a 89	850 (10,8)	680 (8,6)	170 (2,2)
De 90 a 99	295 (3,8)	238 (3,0)	57 (0,7)	

Fuente: Base de datos Módulo de despachos, SIDCRUE, Subdirección CRUE-SDS, Bogotá, D. C., mayo de 2019. La caracterización se realizó sobre las atenciones realizadas no sobre individuos únicos.

9. Caracterización demográfica. Pirámide poblacional de pacientes atendidos con y sin traslado en vehículo de emergencia, Bogotá, D. C., mayo de 2019



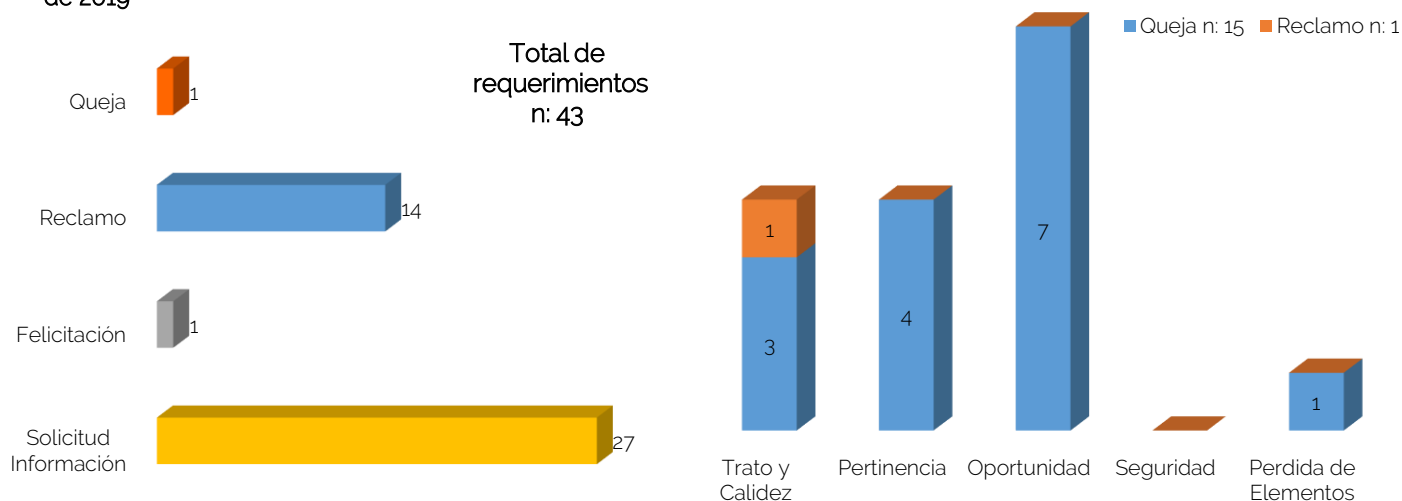
Fuente: base de datos, Módulo de despachos, SIDCRUE, Subdirección CRUE-SDS, Bogotá, D. C., mayo de 2019. La caracterización se realizó sobre las atenciones realizadas no sobre individuos únicos.

10. Caracterización demográfica de pacientes atendidos con y sin traslado según diagnóstico Capítulo CIE 10, Bogotá, D. C., mayo de 2019

Capítulos CIE 10	Pacientes		
	Atendidos	Trasladados	No trasladados
	n(%)	n(%)	n(%)
18.Síntomas, signos y hallazgos anormales clínicos y de laboratorio, no clasificados	2.577 (32,8)	1.971 (25,1)	606 (7,7)
19. Traumatismos, envenenamientos y otras consecuencias de causa externa	1.896 (24,1)	1.414 (18,0)	482 (6,1)
5.Trastornos mentales y del comportamiento	1.088 (13,8)	938 (11,9)	150 (1,9)
21.Factores que influyen en el estado de salud y contacto con los servicios de salud	629 (8,0)	401 (5,1)	228 (2,9)
10. Enfermedades del sistema respiratorio	546 (6,9)	472 (6,0)	74 (0,9)
9.Enfermedades del sistema circulatorio	382 (4,9)	314 (4,0)	68 (0,9)
20.Causas externas de morbilidad y de mortalidad	224 (2,8)	164 (2,1)	60 (0,8)
15.Embarazo, parto y puerperio	100 (1,3)	94 (1,2)	6 (0,1)
4.Enfermedades endocrinas, nutricionales y metabólicas	78 (1,0)	63 (0,8)	15 (0,2)
11.Enfermedades del aparato digestivo	77 (1,0)	59 (0,8)	18 (0,2)
14.Enfermedades del aparato genitourinario	67 (0,9)	59 (0,8)	8 (0,1)
13.Enfermedades del sistema osteomuscular y del tejido conectivo	53 (0,7)	39 (0,5)	14 (0,2)
6.Enfermedades del sistema nervioso	48 (0,6)	38 (0,5)	10 (0,1)
1.Ciertas enfermedades infecciosas y parasitarias	34 (0,4)	22 (0,3)	12 (0,2)
16.Ciertas afecciones originadas en el periodo perinatal	19 (0,2)	18 (0,2)	1 (0,0)
8.Enfermedades del oído y de la apófisis mastoides	18 (0,2)	7 (0,1)	11 (0,1)
12.Enfermedades de la piel y el tejido subcutáneo	13 (0,2)	9 (0,1)	4 (0,1)
2.Neoplasia	11 (0,1)	6 (0,1)	5 (0,1)
Malformaciones congénitas, deformidades y anomalías cromosómicas	3 (0,0)		3 (0,0)
<b>Total</b>	<b>7.863 (100)</b>	<b>6.088 (77,4)</b>	<b>1.775 (22,6)</b>

Fuente: base de datos, Módulo de despachos, SIDCRUE, Subdirección CRUE-SDS, Bogotá, D. C., mayo de 2019. La caracterización se realizó sobre las atenciones realizadas no sobre individuos únicos.

11. Requerimientos que ingresan a la Dirección de Urgencias y Emergencias en Salud, clasificados por criterio de calidad, mayo de 2019



Fuente: base de datos, Módulo de PQR, SIDCRUE, Subdirección, Centro Regulador de Urgencia y Emergencias. SDS, Bogotá, D. C., mayo de 2019.

## Subdirección Gestión del Riesgo en Emergencias y Desastres (SGRED)

1. Número de personas capacitadas en el curso de Primer Respondiente y otros cursos relacionados con la atención de urgencias, emergencias y desastres, fases 1 y 2, mayo de 2019

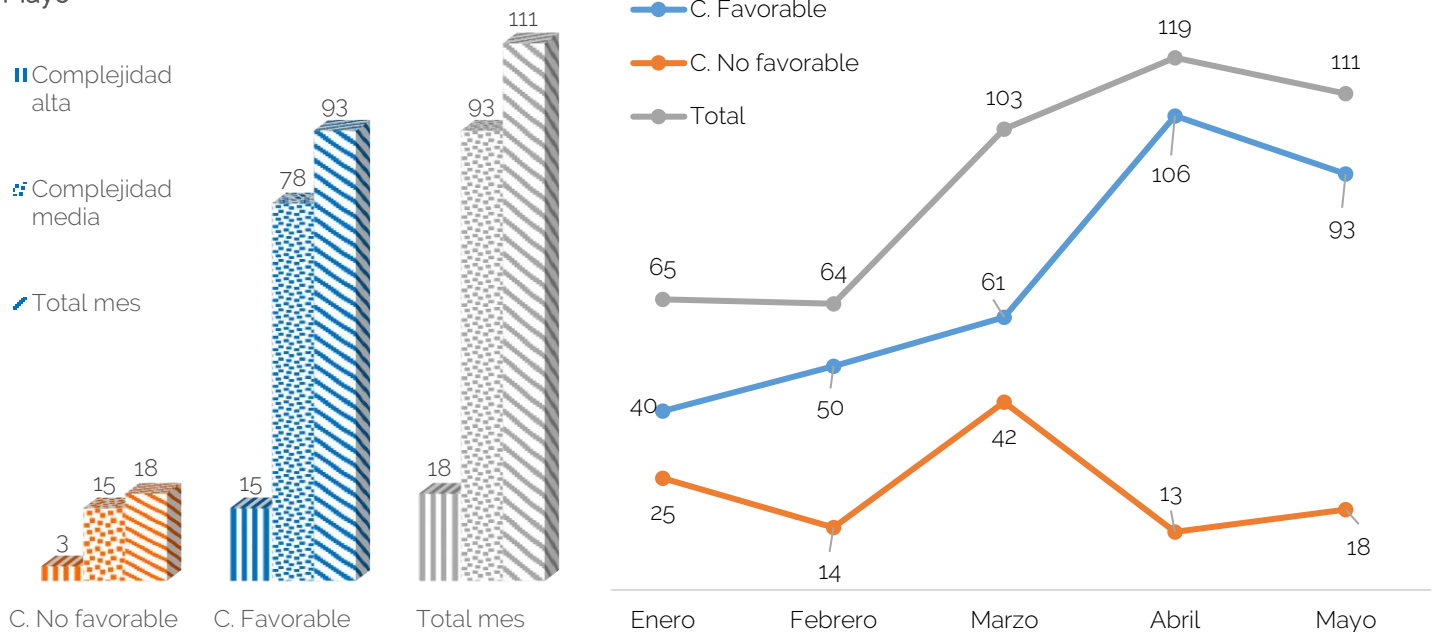
	Mayo			Acumulado año 2019			La fase 1 es producto del trabajo interinstitucional de IDIGER, UAECOB y SDS-SGRED. Consta de 8 Módulos virtuales. La fase 2 es producto de la SDS-SGRED. Se realiza virtual o presencial; la práctica incluye activación de la línea 123, maniobras de reanimación cardiopulmonar (RCP) y desobstrucción de la vía aérea por cuerpo extraño (OVACE)
	Mujeres	Hombres	Total	Mujeres	Hombres	Total	
Fase 1	12.778	4.928	17.706	39.712	18.774	58.486	
Fase 2	521	462	983	1.786	1.417	3.203	
<b>Total</b>	<b>13.299</b>	<b>5.390</b>	<b>18.689</b>	<b>41.498</b>	<b>20.191</b>	<b>61.689</b>	

Número de personas registradas en el Módulo de cursos de fortalecimiento de competencias del SIDCRUE desde el 1 de enero del 2019 hasta el 31 de mayo de 2019: **n. 8.781**

Fuente: base de datos IDIGER. Módulo capacitaciones SIDCRUE y MOODLE-SDS, Bogotá, D. C., mayo de 2019.

2. Sistema Único de Gestión de Aglomeraciones (SUGA). Número mensual de conceptos emitidos de Planes de Atención Médica y Primeros Auxilios en aglomeraciones de público de mediana y alta complejidad, mayo de 2019, y comportamiento mensual durante 2019

Mayo



Fuente: base de datos, SUGA. Base de datos, conceptos emitidos-SGRED, Bogotá, D. C., 2019.

3. SUGA. Seguimiento y asistencia técnica en eventos de aglomeraciones de público complejas, mayo y acumulado de 2019

Tipo de evento	No. de Eventos	Acumulado, aforo programado	Acumulado, aforo asistido	Pacientes valorados	Pacientes traslados	Lugar del evento
Artes escénicas	13	107.887	73.567	141	3	Chamorro City Hall, Club Bellavista, Parque El Tunal, Corferias, Estadio de Techo y Estadio El Campin, Gran Carpa de Las Américas, Monumento de los Héroes, Movistar Arena
Congresos	2	13.960	10.744	38	0	Movistar Arena
Encuentros y espectáculos deportivos	13	171.029	91.345	83	0	Club Bella Vista Colsubsidio, Estadio de Techo, Estadio El Campin, La Mediatora, Movistar Arena
Ferias- festivales	1	20.000	14.050	16	0	Parque Simón Bolívar
<b>Total eventos mes</b>	<b>29</b>	<b>312.876</b>	<b>189.706</b>	<b>278</b>	<b>3</b>	
<b>Acumulado año</b>	<b>116</b>	<b>1.295.361</b>	<b>864.393</b>	<b>1.016</b>	<b>25</b>	

Fuente: base de datos, SUGA. Base de datos PMU en evento-SGRED, Bogotá, D. C., 2019.

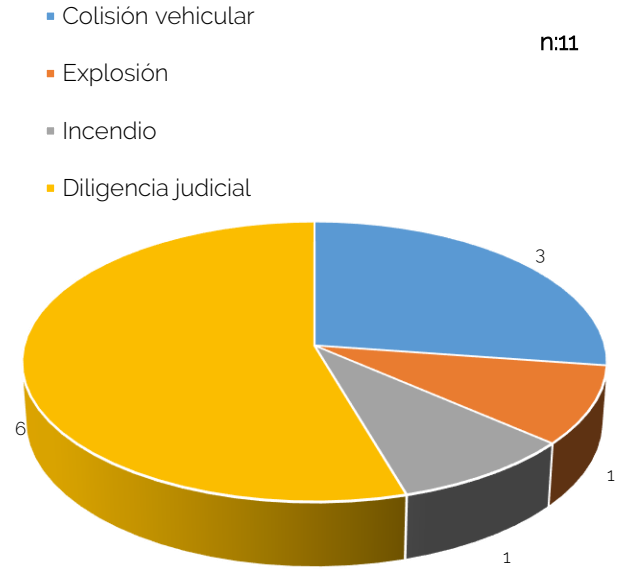
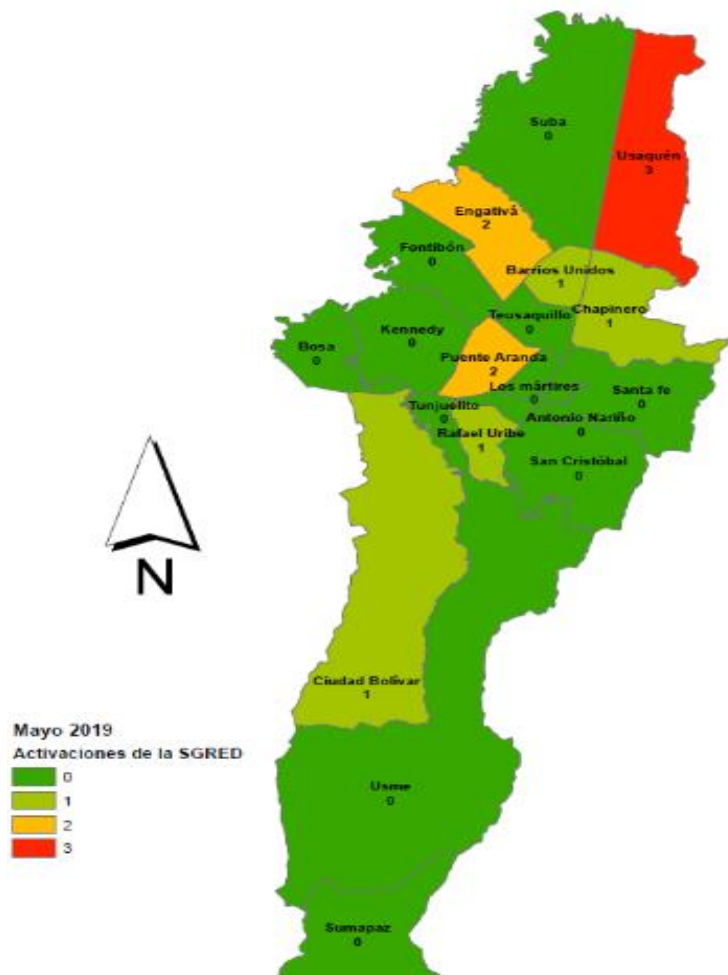


4. Participación en reuniones relacionadas con la gestión del riesgo, Bogotá, D. C., mayo de 2019

Tipo de reunión	Número de reuniones y profesionales asignados		
	Número de reuniones	Número de profesionales asignados	Número de horas invertidas
Reuniones internas	4	8	28:00:00
Reuniones externas	6	7	23:50:00
Reuniones, Misión Médica	6	15	34:12:00
Reuniones, Planes Hospitalarios	1	2	2:12:00
Aglomeración masiva de público-PMU previos	19	19	13:39:00
Verificación de condiciones	1	8	15:00:00
Aglomeración masiva de público-PMU en evento	29	44	378:05:00
PMU y COE Distritales convocados	3	4	13:15:00
Comisiones de fútbol	3	13	3:00:00
Diligencias judiciales	6	6	36:00:00
Reuniones de fortalecimiento de competencias	13	36	208:00:00
<b>Total</b>	<b>91</b>	<b>162</b>	<b>755:13:00</b>

Fuente: base de datos PMU, COE y mesas institucionales SGRED, Bogotá, D. C., mayo de 2019. PMU: Puesto de Mando Unificado; COE: Comité de Operaciones de Emergencia.

5. Activaciones y asistencia del personal de la SGRED relacionadas con emergencia o incidentes de impacto social, mayo de 2019



		Mayo
Activaciones	Personería Distrital	0
	CRUE	5
	SDGRED*	0
Asistencia	Personería Distrital	0
	CRUE	2
	SDGRED*	0

\*SDGRED: Sistema Distrital de Gestión del Riesgo en Emergencia y Desastres.

Tipo Incidente	Número	Profesionales asignados	Horas invertidas	Pacientes valorados	Pacientes trasladados
Emergencia	6	9	17:00:00	43	14
Impacto social	6	6	36:00:00	--	---

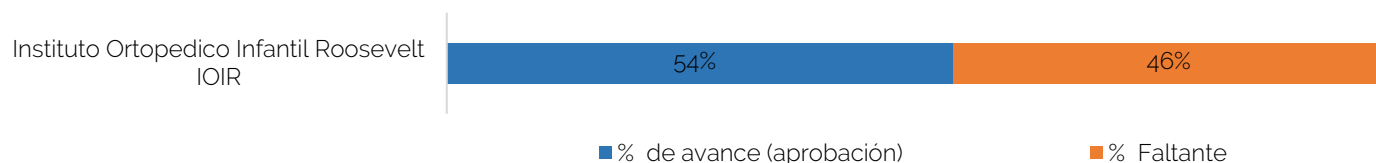
Fuente: base de datos activaciones SGRED, Bogotá, D. C., marzo de 2019. \*Definición tomada del instructivo generación y envío de reporte o incidentes de impacto social con código SDS-UED-INS-008.

6. Actividades de asistencia técnica relacionadas con los Planes Hospitalarios de Emergencia, Bogotá, D. C., mayo de 2019

Actividad	No. actividades realizadas	No. de participantes	No. de Instituciones participantes
A. Evaluación Planes de Gestión de Riesgo de Desastres en el Contexto Hospitalario	1	1	1
B. Simulacro	1	14	1
D Asesoría técnica presencial, telefónica. por oficio o vía web	1	1	1
G. Activación de PGRDCH por incidente (alerta verde de las Subredes Integradas de Servicios de Salud por día de la madre)	1	18	4

Fuente: base de datos de actividades de asistencia técnica relacionadas, Planes Hospitalarios de Emergencia (PHE), SGRED-SDS, mayo de 2019. PGRDCH: Planes de Gestión del Riesgo de Desastres en el Contexto Hospitalario.

7. Porcentaje de avance en la actualización de Planes de Gestión de Riesgo de Desastres en el contexto hospitalario de emergencia (PGRDCH), Bogotá, D. C., mayo de 2019



Fuente: base de datos de actividades de asistencia técnica relacionadas PHE, SGRED-SDS, mayo de 2019.