

No. 1 de 2019, Bogotá, D.C., enero de 2019.

ISSN: 2711-323X (En Línea)

Secretaría Distrital de Salud (SDS),  
Subsecretaría de Servicios de Salud  
y Aseguramiento, Dirección de  
Urgencias y Emergencias en Salud

# Boletín estadístico y epidemiológico:

Informe de gestión mensual  
Dirección de Urgencias  
y Emergencias en Salud



**Alcaldía Mayor de Bogotá**

**Secretaría Distrital de Salud**

Carrera 32 #12-81 Bogotá, Colombia  
Conmutador: (571) 364 9090

**Alcalde Mayor**

Enrique Peñalosa Londoño

**Secretario Distrital de Salud**

Luis Gonzalo Morales Sánchez

**Subsecretaría de Servicios en Salud y Aseguramiento**

Anabel Arbeláez Vélez

**Coordinación general del documento**

Andrés José Álvarez Villegas - Director de Urgencias y Emergencias en Salud

Diana Constanza Rodríguez Posso – Subdirectora de Centro Regulador de Urgencias y Emergencias

Luis Enrique Beleño Gutiérrez – Subdirector de Gestión del Riesgo en Emergencias y Desastres

**Autores**

**Dirección de Urgencias y Emergencias en Salud**

Ángela María Roa Saldaña

Álvaro Javier Girón

Caterine Martínez

Edizabett Ramírez Rodríguez

Javier David Galvis Ramón

Miriam Cecilia Samacá Rodríguez

Miguel Ángel Rosero Rodríguez

**Revisión crítica de contenido**

Alexander Paz Velilla

**Coordinación editorial, diagramación y fotografía**

Oficina Asesora de Comunicaciones, Observatorio de Salud de Bogotá - SaluData

**Corrección de estilo**

Gustavo Patiño Díaz

Bogotá, enero de 2019

Fotografía portada [www.saludcapital.gov.co](http://www.saludcapital.gov.co)  
Visualización en la Web: gratuita

**Contenido**

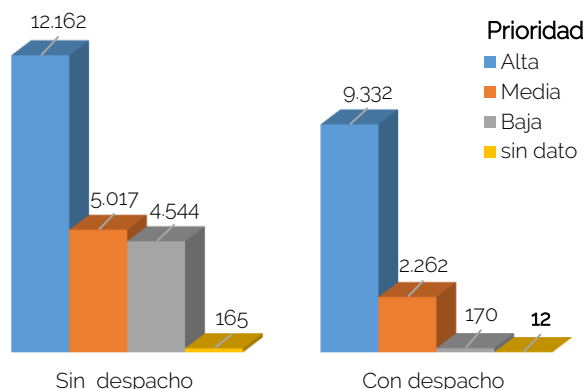
<b>Subdirección Centro Regulador de Urgencias y Emergencias (CRUE)</b>	2
1. Incidentes con despacho y sin despacho por tipo de cierre y prioridad al momento del cierre, Bogotá, D. C., enero de 2019	2
2. Despachos realizados por el Centro Operativo, por tipo de despacho, enero de 2019 y acumulado año 2019	2
3. Despachos realizados por el CRUE y atenciones realizadas por las tripulaciones de vehículos de emergencia del Distrito Capital por tipo de operador y tipo de vehículo de emergencia, Bogotá, enero de 2019	2
4. Mediana de los tiempos de respuesta de los vehículos de emergencia despachados por el Centro Operativo para incidentes de prioridad media y alta complejidad por zona y localidad de ocurrencia del incidente, Bogotá, D. C., enero de 2019	3
5. Densidad de incidentes y despachos de vehículos de emergencia para incidentes de prioridad alta/km2 por localidad, Bogotá, D. C., enero de 2019	3
6. Comportamiento de la retención de vehículos de emergencia (ambulancias) por las instituciones de salud en el Distrito Capital, enero de 2019	4
7. Número de casos por grupo trazador y códigos de tipificación NUSE especificados para cada grupo	4
8. Caracterización demográfica de pacientes atendidos con y sin traslado según género, régimen de salud y grupo de edad, Bogotá, D. C., enero de 2019	5
9. Caracterización demográfica. Pirámide poblacional de pacientes atendidos con y sin traslado en vehículo de emergencia, Bogotá, D. C., enero de 2019	5
10. Caracterización demográfica de pacientes atendidos con y sin traslado según diagnóstico Capítulo CIE 10, Bogotá, D. C., enero de 2019	6
11. Requerimientos que ingresan a la Dirección de Urgencias y Emergencias en Salud, por criterio de calidad, enero de 2019	6
<b>Subdirección Gestión del Riesgo en Emergencias y Desastres (SGRED)</b>	7
1. Número de personas capacitadas en el curso de Primer Respondiente y otros cursos relacionados con la atención de urgencias, emergencias y desastres, fases 1 y 2, enero de 2019.	7
2. Sistema Único de Gestión de Aglomeraciones (SUGA). Número de conceptos de planes de atención médica y primeros auxilios en aglomeraciones de público de mediana y alta complejidad, enero de 2019 y acumulado 2019	7
3. SUGA. Seguimiento y asistencia técnica en eventos de aglomeraciones de público complejas, enero de 2019 y acumulado 2019	7
4. Participación en reuniones relacionadas con la gestión del riesgo, Bogotá, D. C., enero de 2019	8
5. Activaciones y asistencia del personal de la SGRED relacionadas con emergencia o incidentes de impacto social, enero de 2019	8
6. Actividades de asistencia técnica relacionadas con los Planes Hospitalarios de Emergencia, Bogotá, D. C., enero de 2019	9
7. Porcentaje de avance en la actualización de Planes de Gestión de Riesgo de Desastres en el Contexto Hospitalario de Emergencia (PGRDCH), Bogotá, D. C., enero de 2019	9

La Dirección de Urgencias y Emergencias en Salud tiene el propósito de liderar, gestionar y evaluar las estrategias, los planes, y los programas que permitan adelantar las acciones de preparación, coordinación, respuesta, rehabilitación, mitigación y recuperación de los efectos en la salud, frente a una urgencia, una emergencia o desastres en el Distrito Capital, con calidad, suficiencia y oportunidad. El presente informe da a conocer una parte de la información estadística mensual que evidencia su gestión y la de las subdirecciones.

## Subdirección del Centro Regulador de Urgencias y Emergencias (CRUE)

### 1. Incidentes con despacho y sin despacho por tipo de cierre y prioridad al momento del cierre, Bogotá, D. C., enero de 2019

Total llamadas transferidas desde *C4 al CRUE: 33.664 (100%)			
Tipo de cierre	Incidentes sin despacho n (%)	Incidentes con despacho n (%)	Generaron 13.096 despatches de vehículos
	21.888 (65,0%)	11.776 (35,0 %)	
Atendido	10.391(47,5)	7712(65,5)	
Cancelado	144 (0,7)	1065 (9,0)	
No atendido	119(0,5)	0 (0,0)	
No ubicado	3 (0,0)	158 (1,3)	
Trasladado por otro	22 (0,1)	1723 (14,6)	
Duplicado	10.677 (48,8)	132 (1,1)	
No pertinente	532 (2,4)	986 (8,4)	



Fuente: Plantilla 72 llamadas, Crystal Reports ProCAD, enero de 2019. \*Centro de Comando, Control, Comunicaciones y Cómputo.

### 2. Despachos realizados por el Centro Operativo, por tipo de despacho, Subredes Integradas de Servicios de Salud y tipo de vehículo de emergencia, enero de 2019

	Mes n (%)
<b>Despachos fallidos</b>	<b>5.683 (43,4)</b>
Cancelado	2.957 (52,0)
Trasladado por otro	1.675 (29,5)
Falsa alarma	902 (15,9)
No ubica	149 (2,6)
<b>Despachos no fallidos (Atenciones)</b>	<b>7.413 (56,6)</b>
Valoraciones con traslado	5.710 (77,0)
*Valoraciones sin traslado:	1.703 (33,0)
Desistimiento	888 (12,0)
No amerita traslado	478 (6,4)
Trasladado por otro recurso	134 (0,9)
Fallecido	203 (1,5)
<b>Total despachos</b>	<b>13.096 (100)</b>

Traslados de pacientes afiliados a Capital Salud 1.339 (23,4%) durante enero

Fuente: base de datos, Módulo de despachos, SIDCRUE, Subdirección CRUE-SDS, enero 2019. Datos preliminares. \*Se desagregan en motivos de no traslado en la parte inferior de la tabla.

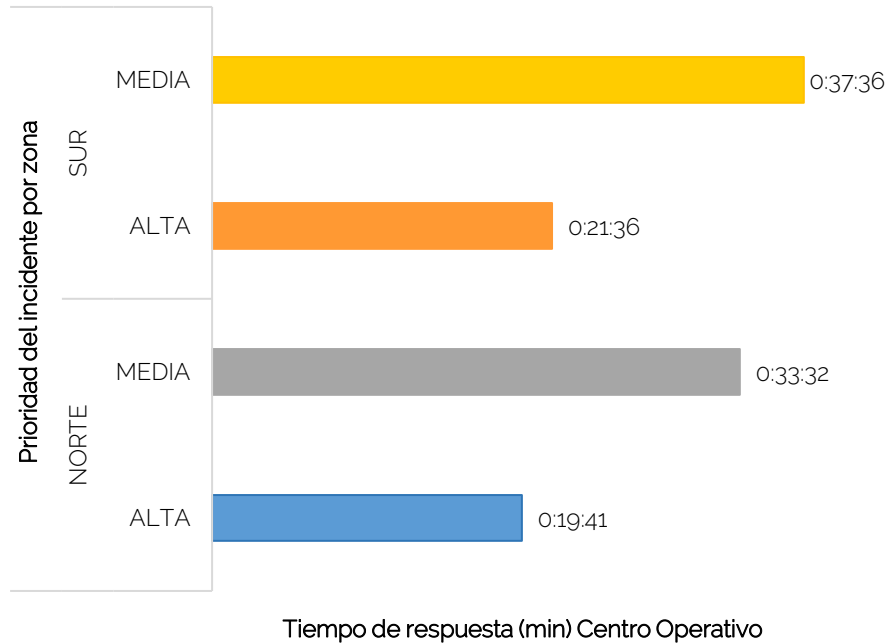
### 3. Despachos realizados por el CRUE y atenciones realizadas por las tripulaciones de vehículos de emergencia del Distrito Capital por tipo de operador y tipo de vehículo de emergencia, Bogotá, enero de 2019

Operador /Subred	Tipo de Vehículo de emergencia	Despachos		Atenciones	
		mes		mes	
		n (%)		n (%)	
Público	Norte	TAB	5.652 (43,2)	2.963 (40,0)	
		TAM	1.380 (10,5)	919 (12,4)	
		Sin dato	202 (1,5)	57 (0,8)	
		<b>Subtotal</b>	<b>7.234 (55,2)</b>	<b>3.939 (53,1)</b>	
	Sur	TAB	3.516 (26,8)	2.371 (32,0)	
		TAM	1.000 (7,6)	694 (9,4)	
		Sin dato	1.346 (10,2)	409 (5,5)	
		<b>Subtotal</b>	<b>5.862 (44,8)</b>	<b>3.474 (46,9)</b>	
<b>Total</b>		<b>13.096 (100)</b>	<b>7.413 (100)</b>		

Fuente: base de datos, Módulo de despachos, SIDCRUE Subdirección CRUE-SDS, enero de 2019. Datos preliminares.



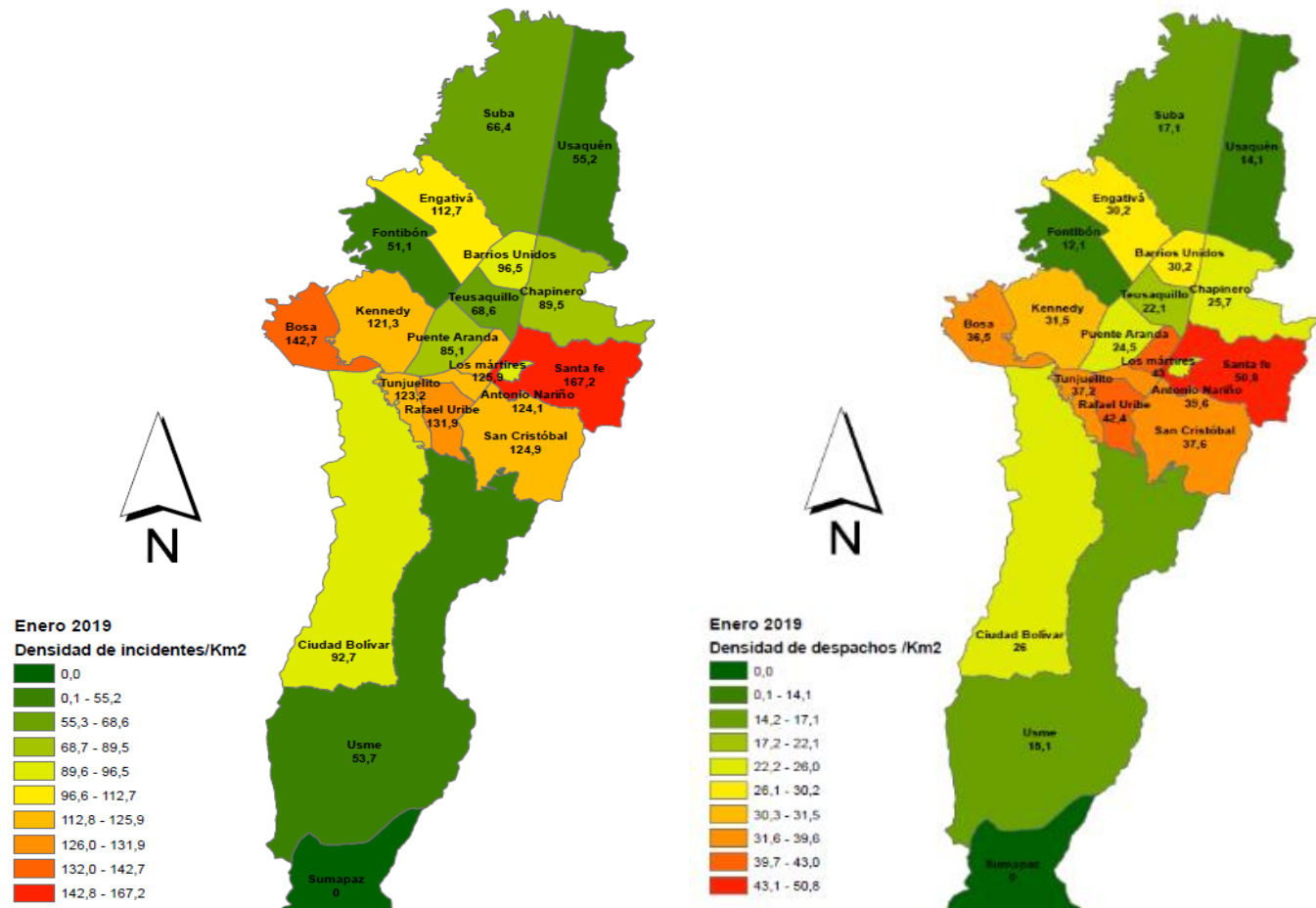
4. Mediana de los tiempos de respuesta de los vehículos de emergencia despachados por el Centro Operativo para incidentes de prioridad media y alta por zona y localidad de ocurrencia del incidente, Bogotá, D.C., enero de 2019



	Zona/Localidad	P. Alta	P. Media
Norte	Barrios Unidos	0:17:35	0:29:18
	Chapinero	0:18:07	0:28:43
	Engativá	0:20:38	0:37:36
	Fontibón	0:20:46	0:35:38
	La Candelaria	0:17:27	0:24:23
	Los Mártires	0:14:29	0:27:36
	Puente Aranda	0:17:08	0:36:19
	Santa Fe	0:18:11	0:25:43
	Suba	0:22:17	0:44:14
	Teusaquillo	0:15:26	0:18:57
Sur	Usaquén	0:22:42	0:41:41
	Antonio Nariño	0:12:52	0:22:58
	Bosa	0:24:16	0:39:03
	Ciudad Bolívar	0:23:17	0:46:27
	Kennedy	0:22:41	0:44:11
	Rafael Uribe	0:18:33	0:30:54
	San Cristóbal	0:20:41	0:31:02
	Tunjuelito	0:18:17	0:23:55
	Usme	0:26:07	0:42:42

Fuente: Plantilla 72 llamadas, Crystal Reports ProCAD, Bogotá, enero 2019.

5. Densidad de incidentes y despachos de vehículos de emergencia para incidentes de prioridad alta/km<sup>2</sup> por localidad, Bogotá D. C., enero de 2019



Fuente: Plantilla 72 llamadas, Crystal Reports ProCAD, Bogotá, D. C., enero de 2019.

6. Comportamiento de la retención de vehículos de emergencia (ambulancias) por las instituciones de salud en el Distrito Capital, enero de 2019.

Nombre de la institución destino	Número de retenciones de ambulancias en el mes	Tiempo acumulado en horas en el mes	Equivalente en ambulancias retenidas cada día durante el mes
<b>Públicas</b>			
USS Occidente de Kennedy	305	1857:15:54	2,5
USS Santa Clara	336	1582:18:02	2,1
USS de Meissen	185	1003:57:02	1,3
USS La Victoria	179	984:57:26	1,3
USS de Bosa	89	793:22:33	1,1
USS Simón Bolívar	177	644:57:37	0,9
USS Tunal	164	520:56:15	0,7
USS Engativá	184	424:36:31	0,6
USS San Blas	65	183:33:07	0,2
USS Fontibón	48	158:44:32	0,2
Otras USS	93	128:03:11	0,2
<b>Privadas</b>			
Hospital Universitario Mayor	230	1176:51:13	1,6
Clínica San Rafael	164	652:18:27	0,9
Hospital Infantil San José	112	563:26:36	0,8
Hospital San Carlos	143	465:13:12	0,6
Clínica Occidente	145	399:23:46	0,5
Policlínico del Olaya	99	290:04:40	0,4
Clínica Juan N. Corpas	67	260:20:34	0,3
Hospital San Ignacio	39	197:44:43	0,3
Clínica Palermo	63	191:11:41	0,3
Hospital Universitario Barrios Unidos	46	168:58:55	0,2
Otras privadas	402	819:23:17	1,1
<b>Total en el mes</b>	<b>3.335</b>	<b>13467:39:14</b>	<b>18,1</b>

Fuente: Plantilla 72 llamadas, Crystal Reports ProCAD, Bogotá, D. C., enero de 2019.

7. Número de casos por grupo trazador y códigos de tipificación NUSE especificados para cada grupo Bogotá, enero 2019

Grupo trazador	Nombre del código de tipificación NUSE	*Repeticiones de caso mes*	
Violencia	<i>Lesiones personales (cód.910)</i>	2.512	7.891
	<i>Riña (cód.934)</i>	1.728	
	<i>Heridos (cód.608)</i>	1.609	
	<i>Maltrato (cód.611)</i>	1.265	
	<i>Maltrato a una mujer (cód.611M)</i>	607	
	<i>Violencia sexual (cód.906)</i>	159	
	<i>Menor o persona abandonada (cód.952)</i>	11	
Accidentes de tránsito	<i>Accidente tránsito con heridos (cód.942H)</i>	3.262	3.296
	<i>Accidente tránsito simple (cód.942)</i>	34	
Patologías cerebrovasculares	<i>Inconsciente/paro cardiorrespiratorio (cód.613)</i>	1.704	3.214
	<i>Convulsiones (cód.603)</i>	1.037	
	<i>Ataque cerebrovascular (cód.601)</i>	473	
Dolor en la región torácica	<i>Dolor torácico (cód.605)</i>	762	2.432
	<i>Evento respiratorio (cód.604)</i>	1.670	
Salud mental	<i>Trastorno mental (cód.941)</i>	1.479	2.124
	<i>Intento de suicidio (cód.918)</i>	498	
	<i>Amenaza de suicidio (cód.609)</i>	147	
Dolor abdominal	<i>Síntomas gastrointestinales (cód.617)</i>	1.071	1.405
	<i>Intoxicación (cód.610)</i>	334	
Patologías ginecoobstétricas	<i>Patología de ginecoobstetricia (cód.607)</i>	364	417
	<i>Sangrado vaginal (cód.616)</i>	53	

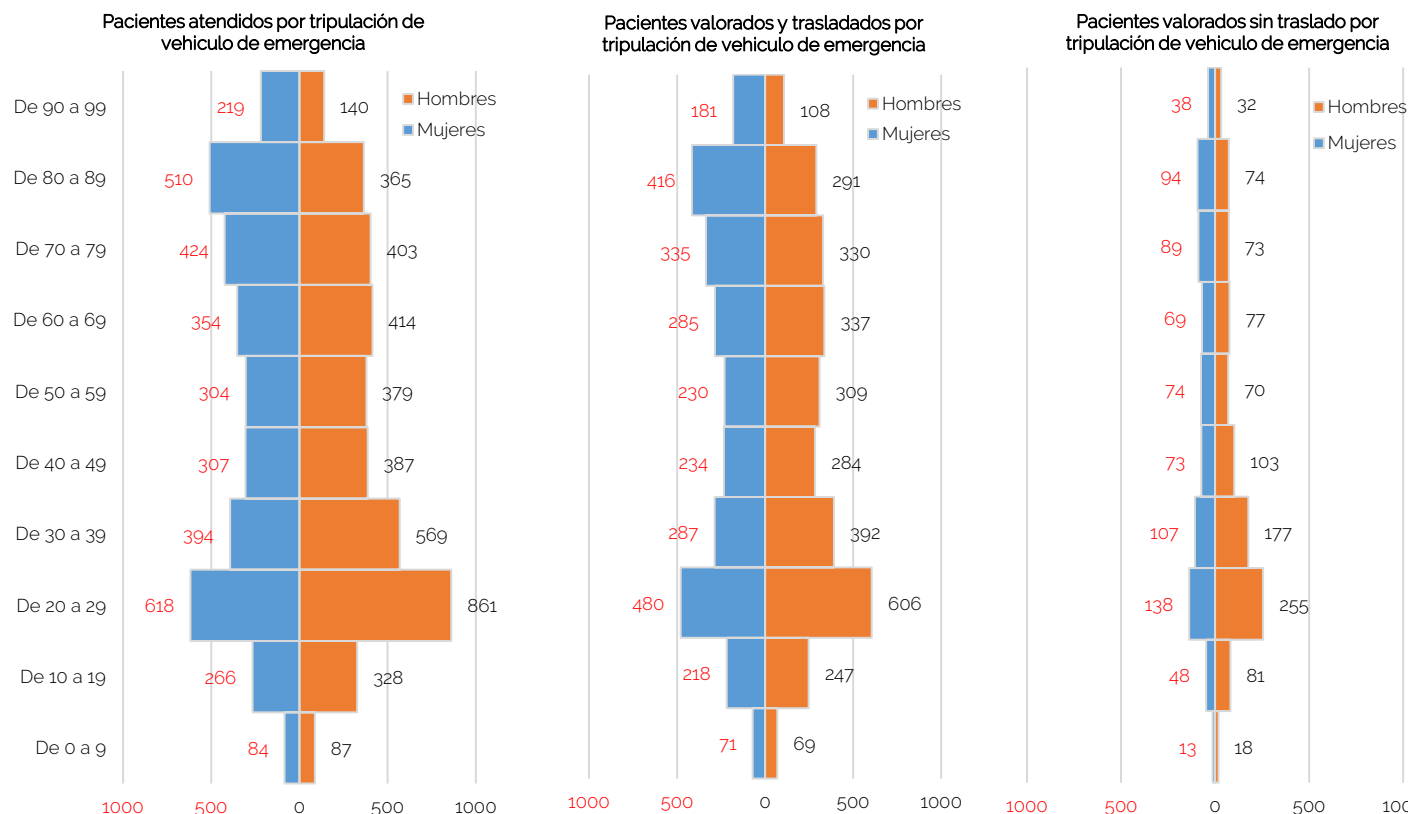
Fuente: Plantilla 72 llamadas, Crystal Reports ProCAD, Bogotá, D. C., enero de 2019. **Caso:** hace referencia a los incidentes con o sin despacho de vehículos de emergencia que presentaron en el sistema cualquier tipo de cierre diferente de duplicado y no pertinente. Datos preliminares. \*Hace referencia al número de veces que se repite el código de tipificación NUSE en los casos.

8. Caracterización demográfica de pacientes atendidos con y sin traslado según sexo, régimen de salud y grupo de edad, Bogotá, D. C., enero de 2019

Características demográficas		Total pacientes atendidos	Trasladados	No trasladados
		n (%)	n (%)	n (%)
		<b>7.413 (100)</b>	<b>5.710 (77,0)</b>	<b>1.703 (23,0)</b>
Sexo	Mujeres	3.480 (46,9)	2.737 (36,9)	743 (10,0)
	Hombres	3.933 (53,1)	2.973 (40,1)	960 (13,0)
Régimen o responsable del pago	Contributivo	3.748 (50,6)	3.001 (40,5)	747 (10,1)
	Subsidiado	1.748 (23,6)	1.406 (19,0)	342 (4,6)
	No afiliado Bogotá	871 (11,7)	611 (8,2)	260 (3,5)
	SOAT	740 (10,0)	464 (6,3)	276 (3,7)
	Especial	250 (3,4)	179 (2,4)	71 (1,0)
	ARL	54 (0,7)	48 (0,6)	6 (0,1)
	Particular	2 (0,0)	1 (0,0)	1 (0,0)
	Grupos de edad (años)	De 0 a 9	171 (2,3)	140 (1,9)
	De 10 a 19	594 (8,0)	465 (6,3)	129 (1,7)
	De 20 a 29	1.479 (20,0)	1.086 (14,6)	393 (5,3)
	De 30 a 39	963 (13,0)	679 (9,2)	284 (3,8)
	De 40 a 49	694 (9,4)	518 (7,0)	176 (2,4)
	De 50 a 59	683 (9,2)	539 (7,3)	144 (1,9)
	De 60 a 69	768 (10,4)	622 (8,4)	146 (2,0)
	De 70 a 79	827 (11,2)	665 (9,0)	162 (2,2)
	De 80 a 89	875 (11,8)	707 (9,5)	168 (2,3)
	De 90 a 99	359 (4,8)	289 (3,9)	70 (0,9)

Fuente: base de datos, Módulo de despachos, SIDCRUE, Subdirección CRUE-SDS, Bogotá, D. C., enero de 2019. La caracterización se realizó sobre las atenciones realizadas no sobre individuos únicos.

9. Caracterización demográfica. Pirámide poblacional de pacientes atendidos con y sin traslado en vehículo de emergencia, Bogotá, D. C., enero de 2019



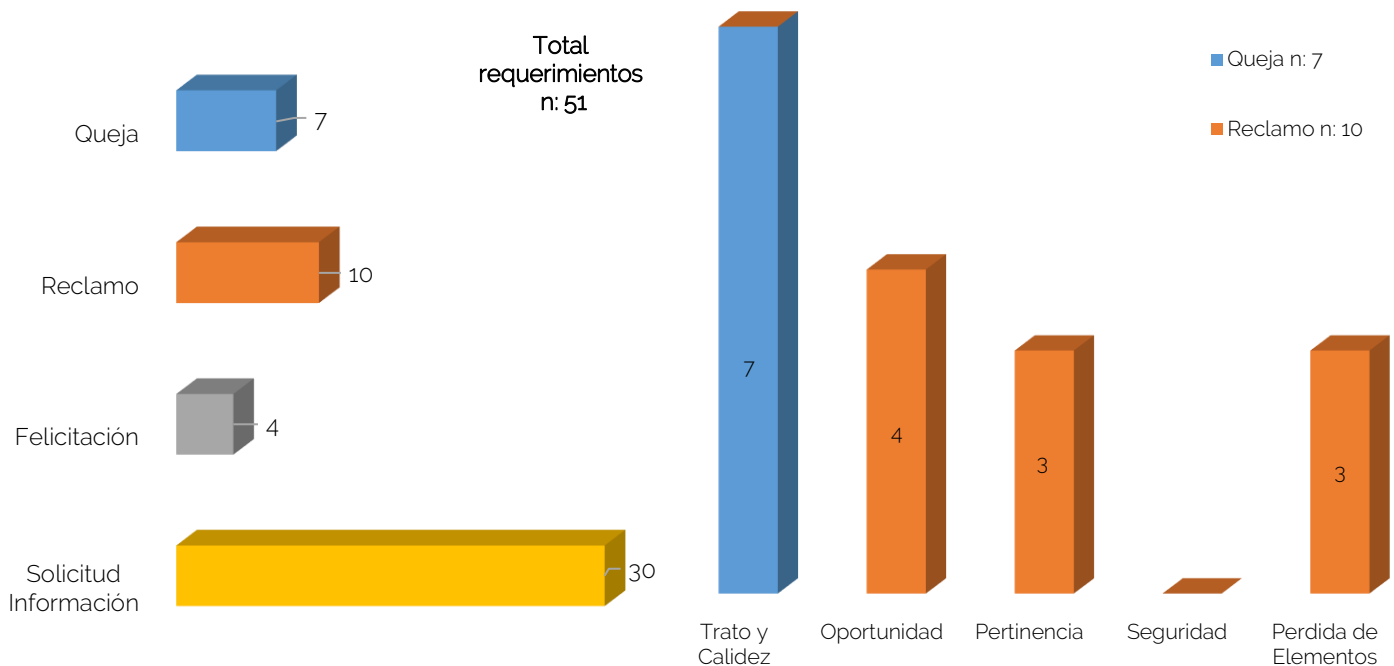
Fuente: base de datos, Módulo de despachos, SIDCRUE, Subdirección CRUE-SDS, Bogotá, D. C., enero de 2019. La caracterización se realizó sobre las atenciones realizadas no sobre individuos únicos.

10. Caracterización demográfica de pacientes atendidos con y sin traslado según diagnóstico capítulo CIE 10, Bogotá, D. C., enero de 2019

Capítulos CIE 10	Pacientes		
	Atendidos	Trasladados	No trasladados
	n(%)	n(%)	n(%)
18. Síntomas, signos y hallazgos anormales clínicos y de laboratorio, no clasificados en otra parte	2.184 (29,5)	1.633 (22,0)	551 (7,4)
19. Traumatismos, envenenamientos y algunas otras consecuencias de causa externa	1.874 (25,3)	1.438 (19,4)	436 (5,9)
5. Trastornos mentales y del comportamiento	1.043 (14,1)	869 (11,7)	174 (2,3)
10. Enfermedades del sistema respiratorio	815 (11,0)	673 (9,1)	142 (1,9)
9. Enfermedades del sistema circulatorio	416 (5,6)	329 (4,4)	87 (1,2)
15. Embarazo, parto y puerperio	162 (2,2)	156 (2,1)	6 (0,1)
11. Enfermedades del aparato digestivo	147 (2,0)	102 (1,4)	45 (0,6)
21. Factores que influyen en el estado de salud y en el contacto con los servicios de salud	127 (1,7)	31 (0,4)	96 (1,3)
4. Enfermedades endocrinas, nutricionales y metabólicas	118 (1,6)	97 (1,3)	21 (0,3)
14. Enfermedades del aparato genitourinario	116 (1,6)	94 (1,3)	22 (0,3)
20. Causas externas de morbilidad y de mortalidad	103 (1,4)	65 (0,9)	38 (0,5)
6. Enfermedades del sistema nervioso	99 (1,3)	72 (1,0)	27 (0,4)
13. Enfermedades del sistema osteomuscular y del tejido conectivo	65 (0,9)	49 (0,7)	16 (0,2)
1. Ciertas enfermedades infecciosas y parasitarias	62 (0,8)	43 (0,6)	19 (0,3)
12. Enfermedades de la piel y del tejido subcutáneo	31 (0,4)	24 (0,3)	7 (0,1)
8. Enfermedades del oído y de la apófisis mastoides	26 (0,4)	20 (0,3)	6 (0,1)
2. Neoplasia	13 (0,2)	8 (0,1)	5 (0,1)
3. Enfermedades de la sangre y otros trastornos que afectan el mecanismo de la inmunidad	6 (0,1)	3 (0,0)	3 (0,0)
16. Ciertas afecciones originadas en el periodo perinatal	5 (0,1)	3 (0,0)	2 (0,0)
7. Enfermedades del oído	1 (0,0)	1 (0,0)	
<b>Total</b>	<b>7.413 (100)</b>	<b>5.710 (77,0)</b>	<b>1.703(23,0)</b>

Fuente: base de datos, Módulo de despachos, SIDCRUE, Subdirección CRUE-SDS, Bogotá, D. C., enero de 2019. Datos preliminares. La caracterización se realizó sobre las atenciones realizadas no sobre individuos únicos.

11. Requerimientos que ingresan a la Dirección de Urgencias y Emergencias en Salud, clasificadas por criterio de calidad, enero de 2019



Fuente: base de datos Módulo de PQR, SIDCRUE, Subdirección del Centro Regulator de Urgencia y Emergencias. SDS, Bogotá, D. C., enero de 2019.

## Subdirección Gestión del Riesgo en Emergencias y Desastres

1. Número de personas capacitadas en el curso de Primer Respondiente y otros cursos relacionados con la atención de urgencias, emergencias y desastres, fases 1 y 2, enero de 2019

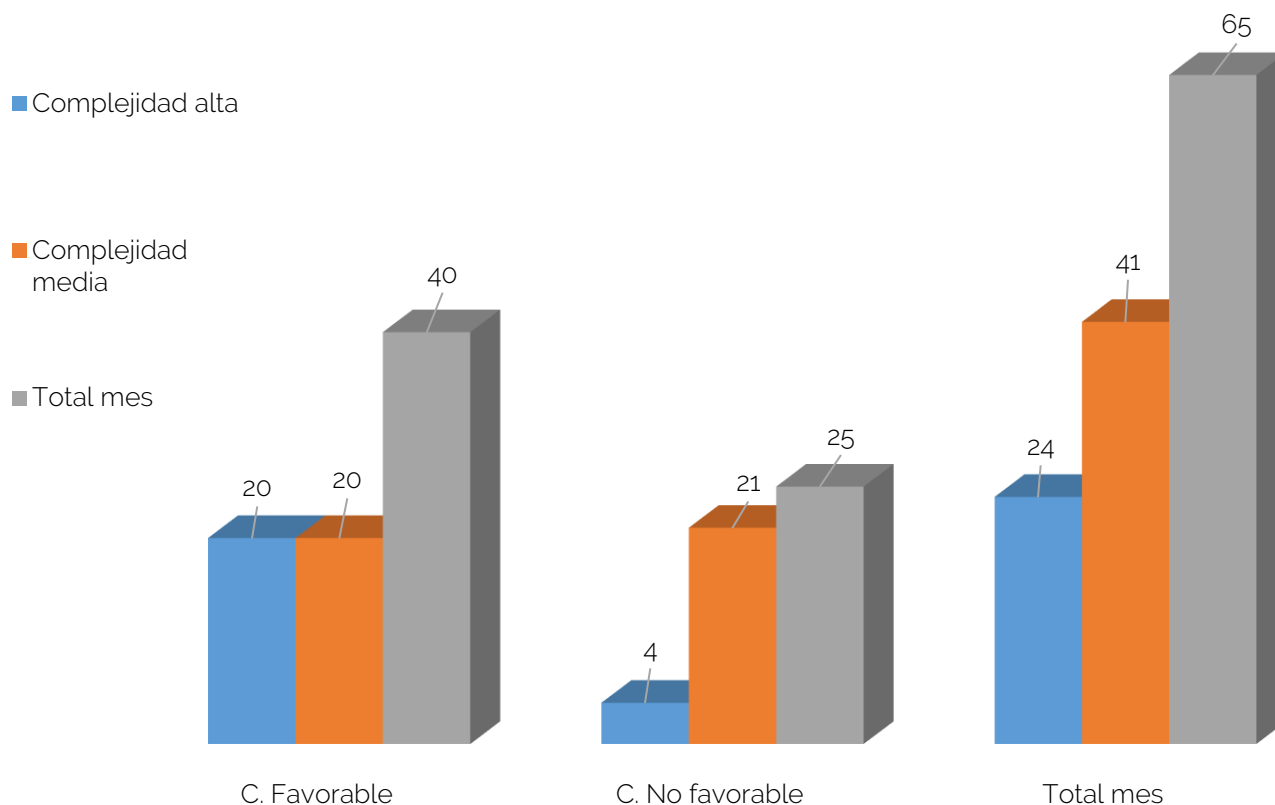
	Enero de 2019		
	Mujeres	Hombres	Total
Fase 1	3.308	2.249	5.557
Fase 2	401	183	584
<b>Total</b>	<b>3.709</b>	<b>2.432</b>	<b>6.141</b>

Número de personas registradas en el Módulo de cursos de fortalecimiento de competencias del SIDCRUE desde el 1 de enero del 2019 hasta el 31 de enero de 2019, *n*. 1.155

La fase 1 es producto del trabajo interinstitucional de IDIGER, UAECOBBO y SDS-SGRED. Consta de 8 Módulos virtuales. La fase 2 es producto de la SDS-SGRED, y se realiza virtual o presencial. La práctica incluye activación de la línea 123, maniobras de reanimación cardiopulmonar (RCP) y desobstrucción de la vía aérea por cuerpo extraño (OVACE).

Fuente: base datos IDIGER. Módulo capacitaciones SIDCRUE y MOODLE-SDS, Bogotá, D. C., enero de 2019. Datos preliminares.

2. Sistema Único de Gestión de Aglomeraciones (SUGA). Número de conceptos emitidos de Planes de Atención Médica y Primeros Auxilios en aglomeraciones de público de mediana y alta complejidad, enero de 2019



Fuente: base de datos SUGA. Base datos conceptos emitidos-SGRED, Bogotá, D. C., enero de 2019.

3. SUGA. Seguimiento y asistencia técnica en eventos de aglomeraciones de público complejas, enero de 2019.

Tipo de evento	No. de Eventos	Acumulado aforo programado	Acumulado aforo asistido	Pacientes Valorados	Pacientes Traslados	Lugar del evento
Ferias, festivales	3	24.000	19.230	29	2	Plazoleta barrio Egipto
Encuentros o espectáculos deportivos	10	282.865	207.356	117	2	Estadio Nemesio Camacho El Campin
<b>Total, eventos mes</b>	<b>13</b>	<b>306.865</b>	<b>226.586</b>	<b>146</b>	<b>4</b>	

Fuente: base de datos PMU en evento SUGA-SGRED, Bogotá, D. C., enero de 2019.

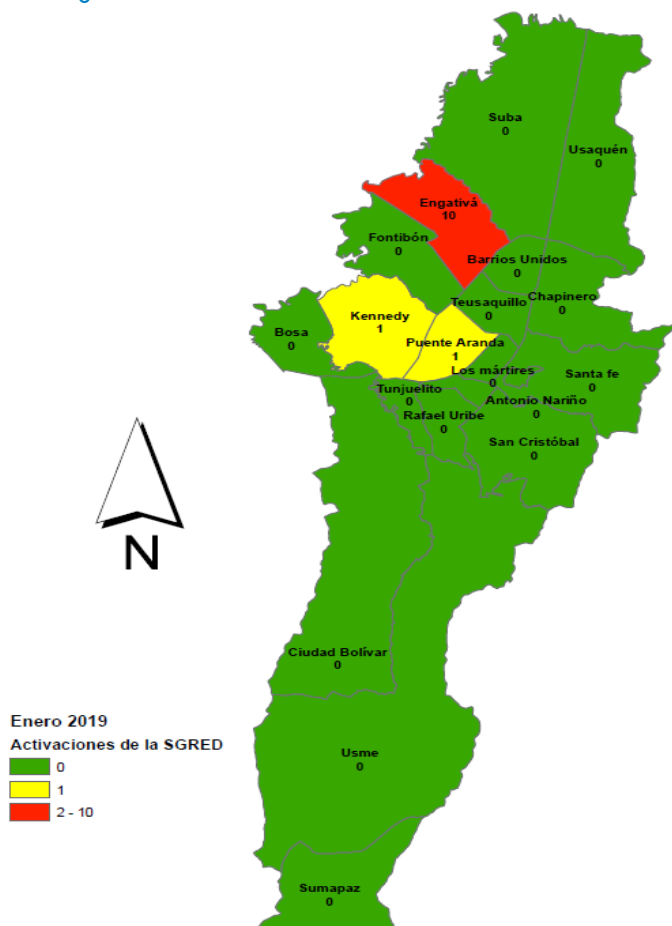


4. Participación en reuniones relacionadas con la gestión del riesgo, Bogotá, D. C., enero de 2019.

Tipo de reunión	enero		
	Número de reuniones y profesionales asignados		
	Número de reuniones	Número de profesionales asignados	Número de horas invertidas
Reuniones internas	1	1	1:00:00
Reuniones externas	1	1	2:30:00
Reuniones Misión Medica	1	1	1:00:00
Reuniones Planes Hospitalarios	1	2	2:50:00
Aglomeración masiva de público-PMU previos	3	4	4:00:00
Verificación de condiciones	1	1	1:30:00
Aglomeración masiva de público-PMU en evento	13	20	171:15:00
PMU y COE Distritales convocados	5	5	22:46:00
Comisiones de futbol	8	1	3:00:00
Reuniones de fortalecimiento de competencias	2	3	1:30:00
<b>Total</b>	<b>36</b>	<b>39</b>	<b>211:21:00</b>

Fuente: base de datos PMU, COE y mesas institucionales SGRED, Bogotá, D. C., enero de 2019. PMU: Puesto de Mando Unificado, COE: Comité de Operaciones de Emergencia. El número de participaciones mide el número de veces que asisten los profesionales, técnicos y tecnólogos con los que cuenta la Subdirección de Gestión de Riesgo en Emergencias y Desastres SGRED a las diferentes reuniones.

5. Activaciones y asistencia del personal de la SGRED relacionadas con emergencia o incidentes de impacto social, enero de 2019



		Enero
Activaciones 13	Personería Distrital	0
	CRUE	13
	SDGRED*	0
Asistencia 13	Personería Distrital	0
	CRUE	13
	SDGRED*	0

\*SDGRED: Sistema Distrital de Gestión del Riesgo en Emergencia y Desastres.

Tipo incidente	Número	Profesionales asignados	Horas invertidas	Pacientes valorados	Pacientes trasladados
Emergencia	13	17	56:38:00	87	72
Impacto social	0	0	0:00:00	-	-

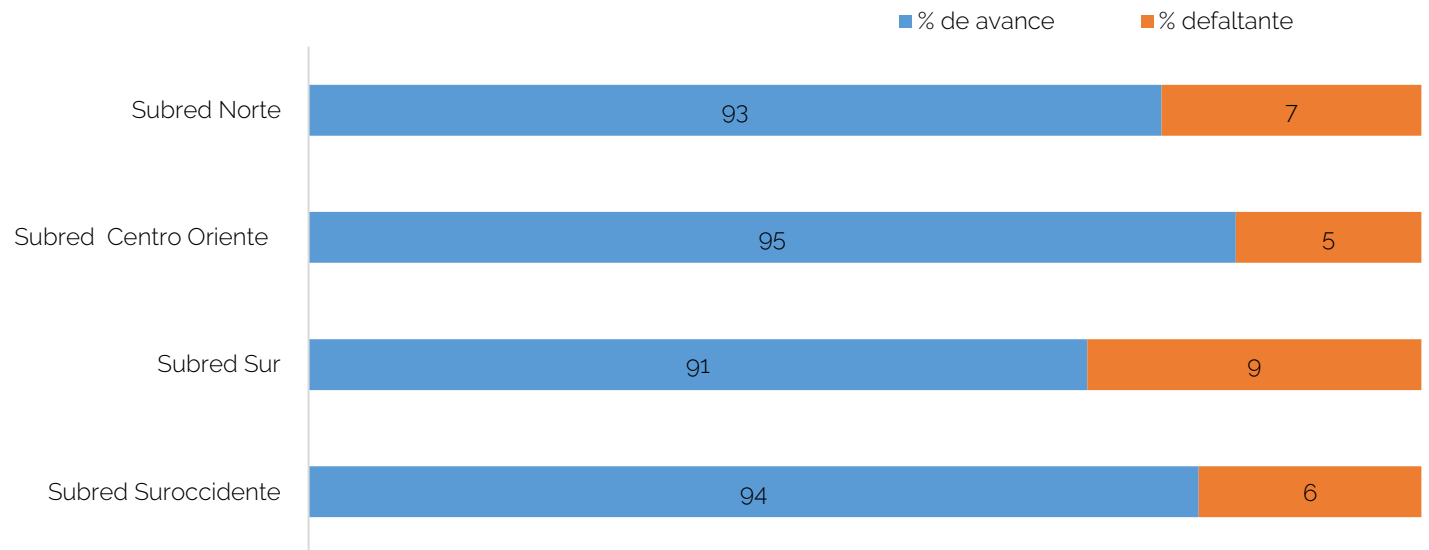
Fuente: base de datos activaciones SGRED, Bogotá, D. C., enero de 2019. \*Definición tomada del instructivo generación y envío de reporte de incidentes de impacto social con código SDS-UED-INS-008.

6. Actividades de asistencia técnica relacionadas con los Planes Hospitalarios de Emergencia, Bogotá, D. C., enero de 2019

Actividad	No. actividades realizadas	No. de participantes	No. de Instituciones participantes
A. Evaluación, Planes de Gestión de Riesgo de Desastres en el Contexto Hospitalario	4	4	4
D Asesoría técnica presencial, telefónica, por oficio o vía web	2	18	4
G. Activación de PGRDCH por incidente (Celebración, Fiesta Reyes Magos)	1	18	4

Fuente: base de datos de actividades de asistencia técnica relacionadas con Planes Hospitalarios de Emergencia (PHE), SGRED-SDS, enero de 2019. PGRDCH: Planes de Gestión del Riesgo de Desastres en el Contexto Hospitalario.

7. Porcentaje de avance en la actualización de Planes de Gestión de Riesgo de Desastres en el contexto hospitalario de emergencia (PGRDCH), Bogotá, D. C., enero de 2019



Fuente: base de datos de actividades de asistencia técnica relacionadas con PHE, SGRED-SDS, enero de 2019. Nota: el porcentaje de avance de los planes evaluados durante el mes de enero incluye el trabajo realizado durante los últimos meses del año 2018.